



Aus dem Gemeinderat und der Verwaltung

Hinweis zu den Öffnungszeiten der Gemeindeverwaltung

Die Gemeindeverwaltung ist zu folgenden Zeiten für Sie geöffnet:

Telefonische Erreichbarkeit

Montag 09.00 – 11.00 Uhr
Dienstag 14.00 – 16.00 Uhr
Mittwoch 09.00 – 11.30 Uhr und
15.00 – 17.00 Uhr
Donnerstag 09.00 – 11.30 Uhr
Freitag 09.00 – 11.00 Uhr

Schalteröffnungszeiten

Mittwoch 09.00 – 11.30 Uhr und
15.00 – 17.00 Uhr
Donnerstag 09.00 – 11.30 Uhr

**Wir sind gerne auch ausserhalb der offiziellen Öffnungszeiten für Sie da.
Bitte melden Sie sich bei uns, um einen persönlichen Termin zu vereinbaren.**

Ausblick Gemeindeversammlung am 3. Dezember 2025

Am Mittwoch, 3. Dezember 2025 um 19.00 Uhr findet in der Mehrzweckhalle Seltisberg die Gemeindeversammlung statt.

Die Einladung, inklusive Erläuterungen zur Einwohnergemeindeversammlung, wurde mit separater Post in alle Haushalte von Seltisberg versandt.

Pumptrack ab April 2026 in Seltisberg

Im Frühjahr bekommt die Gemeinde Seltisberg einen Pumptrack des Sportamtes BL vermietet. Dieser stand vor



Foto von einem Wendehals – Simon Keller, Präsident Naturschutz Seltisberg-Lupsingen

zwei Jahren bereits schon einmal in Seltisberg. Pumptracks sind kreative, herausfordernde und spassige Rundkurse, die durch wellenförmige Bahnen mit Kurvenelementen bestechen.

Auf diesen Strecken können sich Kinder und Jugendliche mit Scooter, BMX-Rädern oder Inline-Skates fortbewegen.

So haben die jüngsten Dorfbewohner auch während des Gemeinde-Duells 2026 die Möglichkeit, sich auf spielerische Weise zu mehr Bewegung zu motivieren.

Der mobile Pumptrack wird der Gemeinde kostenlos zur Verfügung gestellt, jedoch fällt eine Pauschale für Transport und Aufbau an, die von der Organisation «Seltisberg bewegt» übernommen wird.

Der Pumptrack ist im Zeitraum vom 14. April bis 8. Juni 2026 verfügbar und wird hinter der Mehrzweckhalle aufgebaut.

Update Spielplatz beim Kindergarten

Am 20. Oktober 2025 fiel der Startschuss für die Renovierungsarbeiten des Spielplatzes beim Kindergarten.

Die Arbeiten schreiten gut voran, auch wenn das wechselhafte Wetter ab und zu eine Herausforderung darstellt. Alle Beteiligten geben ihr Bestes, um den Zeitplan einzuhalten.

Wir freuen uns, Sie regelmässig mit aktuellen Fotos und Updates über den Fortschritt zu informieren.





Kinesiologie
Melanie Schweizer

Träumst du davon,

neue Ziele zu erreichen, Ängste loszulassen und dein volles Potential zu leben? Sehnst du dich nach Selbstliebe und konzentriertem Arbeiten?



Als Kinesiologin begleite ich dich dabei, deine Selbstheilungskräfte zu aktivieren, deine Gesundheit und dein Wohlbefinden zu verbessern und Körper, Geist und Seele in Einklang zu bringen.

Ich bin EMR-zertifiziert, daher können die Sitzungen über die Zusatzversicherung der meisten Krankenkassen abgerechnet werden.

Neu in
Lupsingen

Anwendungsgebiete

Kinesiologie ist eine ganzheitliche Heilmethode im Bereich der Komplementärtherapie. Diese Methode kann bei einer Vielzahl von mentalen, emotionalen und körperlichen Herausforderungen unterstützend wirken, wie etwa Lernschwierigkeiten, Unterstützung bei Veränderungsprozessen, Stress, Schlafstörungen, Schmerzen oder Energielosigkeit. Sie aktiviert die Selbstheilungskräfte bei Krankheiten jeglicher Art und kann den Heilungsprozess bei körperlichen Beschwerden begleiten.



Kinesiologie Melanie Schweizer
Bürenstrasse 27 · 4419 Lupsingen

ik@praxis-melanieschweizer.ch
praxis-melanieschweizer.ch
079 541 60 04

Impressum

Offizielles Publikationsorgan der Gemeinde Seltisberg

Gemeindeverwaltung Seltisberg
Liestalerstrasse 4, 4411 Seltisberg, 061 911 99 11

Öffnungszeiten

Schalter	Mittwoch	09.00 – 11.30 Uhr und 15.00 – 17.00 Uhr
	Donnerstag	09.00 – 11.30 Uhr
Telefon	Montag	09.00 – 11.00 Uhr
	Dienstag	14.00 – 16.00 Uhr
	Mittwoch	09.00 – 11.30 Uhr und 15.00 – 17.00 Uhr
	Donnerstag	09.00 – 11.00 Uhr
	Freitag	09.00 – 11.00 Uhr

Termine ausserhalb der Öffnungszeiten nach Vereinbarung

Redaktionsschluss für den Gemeindeanzeiger

jeweils am 15. des Monats, 12.00 Uhr
gemeindeanzeiger@seltisberg.ch

Der Redaktionsschluss ist einzuhalten. Zu spät eingereichte Inserate und Publikationen werden nicht mehr berücksichtigt.

Inseratepreise

1/1 Seite CHF 200.–
1/2 Seite CHF 100.–
1/4 Seite CHF 50.–
50% Rabatt für Einwohnerinnen und Einwohner sowie Firmen von Seltisberg.

Information

Politische Berichte und Inserate sowie Leserbriefe werden nicht publiziert.

Wir suchen

Unterstützung im Haushalt

Geschirr, Wäsche etc.
(ohne Raumpflege).

Wenn möglich täglich ca. 1 Stunde,
Montag bis Freitag,
idealerweise ab 14 Uhr

Tel. 061 911 96 08

R. Bassi, Liestalerstr. 50, Seltisberg

Friedhofsbepflanzung – Lehrlingsauftrag

Anbei finden Sie die Friedhofsbepflanzung, die unser Werkhof-Lehrling Cyrill im Rahmen seines Lehrlingsauftrags erfolgreich umgesetzt hat.

Dieser Auftrag stellte eine wertvolle Gelegenheit dar, praktische Erfahrungen im Bereich Garten- und Landschaftsbau zu sammeln.

Cyrill war verantwortlich für die Auswahl der Pflanzen, die Gestaltung der Beete sowie die fachgerechte Umsetzung der Bepflanzung auf dem Friedhof.

Mit diesem Projekt konnte er nicht nur seine Kenntnisse in der Pflanzpflege und -gestaltung vertiefen, sondern auch ein Gefühl für die ästhetische Gestaltung von Aussenanlagen entwickeln.

Wir sind stolz auf die Arbeit, die Cyrill geleistet hat, und freuen uns, das Ergebnis seiner engagierten Arbeit präsentieren zu können.

Voranzeige Öffnungszeiten Gemeindeverwaltung



Die Gemeindeverwaltung bleibt **vom Montag, 22. Dezember 2025 bis und mit Freitag, 2. Januar 2026** geschlossen

Erreichbarkeit

Notfälle Wasserversorgung – **24h**
079 699 80 25

Todesfälle – **Montag bis Freitag**
079 532 09 25

Zivilstandsamtliche Meldungen

Todesfall

28.10.2025 Böhi, Bruno

Gratulationen

Herr Alfons Signer-Affentranger zum bevorstehenden 92. Geburtstag

Frau Adelheid Signer-Affentranger zum bevorstehenden 90. Geburtstag

Frau Ursula Meier Kipfer zum bevorstehenden 85. Geburtstag



Neue Friedhofsbepflanzung durch unseren Werkhof-Lehrling Cyrill.



Entsorgungen



Die nächsten **Grünabfahren** finden statt am:

Dienstag, 02. Dezember 2025

Dienstag, 16. Dezember 2025

Achtung: Bitte jeweils vor 07.00 Uhr bereitstellen.

Die nächste **Papier- und Kartonsammlung** findet am

Donnerstag, 4. Dezember 2025,
ab 07.00 Uhr statt.

Wir bitten Sie, **Papier und Karton separat zu bündeln** und Kartonschachteln **zu falten**. Das Papier und der Karton werden nur gebündelt mitgenommen.

Kunststoff entsorgen – sinnvoll und umweltfreundlich

Plastikabfälle können mit den offiziellen, gebührenpflichtigen Sammelsäcken beim Entsorgungsplatz abgegeben werden.

Warum?

Rund 80% der Kunststoffe werden in der Schweiz verbrannt – das verursacht Abfallgebühren und CO₂. Sammeln spart Kosten und schützt die Umwelt.

☛ Mehr Infos: www.sammelsack.ch

In den Sammelsack gehören

- Lebensmittelverpackungen aus Kunststoff
- Folien, Tragetaschen, Kassensäckli
- Kunststoffflaschen (Milch, Öl, Shampoo usw.)
- Tiefziehschalen (Eier, Guetzi, Früchte, Fleisch)

- Eimer, Blumentöpfe, Kosmetikdosen, Tuben
- Getränkeverbundkartons (Tetrapacks)
- Verbundverpackungen (Käse, Aufschnitt)

Nicht in den Sammelsack:

Einweggeschirr, Zahnbürsten, Kaffee-pads, Gummiartikel, Spielzeuge, Gartenschläuche, stark verschmutzte Verpackungen, Restinhalte.

Getränkeflaschen können gratis an den Verkaufsstellen zurückgegeben werden (Recyclinggebühr bereits bezahlt).

Für folgende Entsorgungsarten, welche nicht in den Kehrriech gehören, steht unseren Einwohnerinnen und Einwohner der Entsorgungsplatz unterhalb des Sportplatzes zur Verfügung:

Altglas, Altmetall, Altöl, Aluminium, Kunststoffsammlsäcke (Plastikabfall), PET-Getränkeflaschen, Textilien (Kleider/Schuhe) und Weiss-/Stahlblech

Standort: Hinter der Mehrzweckhalle, Liestalerstrasse 5, 4411 Seltisberg

Öffnungszeiten:

Mo–Fr 08:00–12:00 / 14:00–20:00

Sa 08:00–12:00 / 14:00–18:00

Sonn- und Feiertage geschlossen

Entsorgung von invasiven Neophyten mit dem Neophytensack

Neophyten sind gebietsfremde Pflanzen, die durch den Menschen als Nutz- oder Gartenpflanzen zu uns gelangt sind oder ungewollt eingeschleppt wurden. Einige dieser Neophyten haben ange-



LOTTO-MATCH

“Für die ganze Familie”



Samstag, 31. Januar 2026



MZH Seltisberg



17:00 Kinder-Runde

18:00 Grosser Start



Durchgehend warme Snacks,
Desserts & Getränke

**SAVE
THE DATE**

Organisation:

seltisberg.bewegt



JETZT!

ANMELDUNGEN

FRÜHLINGSSEMESTER

2026

Infos und persönliche Beratung unter
musikschule@rm-liestal.ch und 061 927 91 45



rm-liestal.ch
Regionale Musikschule Liestal

**Grosser
Herbstverkauf!**

Rabatte auf das
komplette Sortiment –
jetzt zugreifen!“

Lager-
abverkauf
bis 25%

©2024 creare



hamedan
Garten-Kommunal-Forst-Landtechnik

Löhrweg 2 | 4442 Diepflingen | Tel. 061 976 22 00 | www.hamedan.ch

fangen, sich in der Natur äusserst stark auszubreiten und durch üppigen Wuchs die einheimischen Pflanzen zu verdrängen – sie sind invasiv. Lässt man diese Entwicklung gewähren, hat dies langfristig tiefgreifende Folgen für die einheimische Artenvielfalt. Zum Problem geworden ist dies insbesondere im Wald, auf Magerwiesen und an den Fließgewässern.

Um die unkontrollierte Ausbreitung von invasiven Neophyten zu bremsen, müssen diese vom Kanton, den Gemeinden und privaten Grundeigentümern eingedämmt werden. Damit es nicht zu ungewollten Verschleppung durch Samen, Blüten oder Früchten kommt, ist eine korrekte Entsorgung wichtig. Die sicherste Entsorgung der Pflanzen geschieht in den meisten Fällen über den Kehricht. Dazu stellt der Kanton Basel-Landschaft den Gemeinden den Neophytensack zur Verfügung. Mit diesem können invasive Neophyten über den Hauskehricht entsorgt werden. Die Säcke können kostenlos bei der Gemeindeverwaltung bezogen und via reguläre Kehrichtabfuhr der Gemeinde entsorgt werden. Sie dürfen nicht via Grüngut-sammlung entsorgt werden. Im Neophytensack dürfen ausschliesslich invasive Neophyten entsorgt werden, keine weiteren Abfälle oder Grüngut.

Informationen über invasive Neophyten, wie zum Beispiel Listen der relevanten Pflanzen, finden Sie unter www.neobiota.bl.ch in der Rubrik «Invasive Neophyten». Die Praxishilfe Neophyten sowie Neophytenflyer sind ebenfalls online verfügbar oder können als gedruckte Exemplare über neobiota@bl.ch bestellt werden.

Helfen Sie mit, invasive Neophyten auf unserem Gemeindegebiet aktiv und gezielt zu bekämpfen und halten Sie Ihren Garten frei von Sommerflieder, Einjährigem Berufkraut, Goldrute, Kirschlorbeer und weiteren invasiven Neophyten!

Ablesung Wasserzähler

Der Wasserverbrauch wird mittels Selbstdeklaration erfasst und kann uns digital übermittelt werden. Diese digitale Übermittlung soll Ihnen und uns eine Erleichterung des ganzen Prozesses ermöglichen.

Die Ablesekarten für die Wasserzähler werden weiterhin an die Hauseigentümerinnen und Hauseigentümer verschickt. Weitere Informationen zur Handhabung des Prozesses erhalten Sie samt dem Ablesezettel per Post im November 2025.



Achtung: Alle Rechnungen werden den Grundeigentümer/-innen zugestellt und nicht den Mieter/-innen.

Winterdienst 2025 / 2026

Der Winterdienst und der Pikettdienst über die Feiertage sind organisiert. An den Dorfeingängen informieren Hinweistafeln die Strassenbenutzer über den reduzierten Winterdienst auf Gemeindestrassen. Bei nächtlichem Schneefall rücken wir frühmorgens aus, um zunächst steile Strassenabschnitte und Postauto-Haltestellen zu räumen. Bei plötzlich einsetzendem, vereisendem Regen kann es je nach Wetterlage länger dauern, bis alle Gemeindestrassen und Trottoirs gesalzen und sicher begehbar sind. Oft ist die Situation unklar, und wir müssen auf Basis von Wetterprognosen und Annahmen Entscheidungen treffen. Auch wir, die Mitarbeitenden im Aussendienst, sind mit unseren Fahrzeugen denselben Gefahren ausgesetzt wie andere Verkehrsteilnehmende. Wir geben unser Bestes und haben in den vergangenen Wintern unsere Einsatzbereitschaft und unseren Willen unter Beweis gestellt. Unser Ziel ist ein unfallfreier Winter ohne starke Schneefälle oder Eisbildung. Dennoch bitten wir um Verständnis, wenn nicht immer alles «sofort» erledigt werden kann.

Private Liegenschaftsbesitzer sind verpflichtet, die Schneeräumung auf eigenem Boden selbst vorzunehmen – dies

gilt insbesondere für öffentliche Gehwege, die über Privatgrund führen. Falls ein Gehweg oder eine Strasse von uns bereits geräumt wurde, darf der Schnee keinesfalls in den öffentlichen Strassenraum zurückgeschoben werden.

Das Parkieren von Autos auf der Strasse erschwert unsere Schneeräumarbeiten erheblich. Wir bitten daher alle Fahrzeugeigentümerinnen und -eigentümer, ihre Fahrzeuge während des Winters in Garagen oder auf privaten Abstellplätzen neben den Häusern zu parken. Die Gemeinde übernimmt keine Haftung für Schäden an Fahrzeugen, die durch den Schneeflug entstehen könnten.

Wir danken Ihnen bereits jetzt für Ihr Verständnis und Ihre Rücksichtnahme und wünschen allen einen sicheren Winter.

Militärische Aufgebotsdaten 2026

Das offizielle militärische Aufgebots-Plakat für das Jahr 2026 wurde am Anschlagbrett in der Gemeindeverwaltung an der Liestalerstrasse 4 aufgehängt.

Hundeanmeldung

Gemäss den gesetzlichen Bestimmungen sind alle in Seltisberg wohnhaften Hunde bei der Gemeindeverwaltung zu registrieren. Für die Registrierung werden folgende Unterlagen benötigt:

- Der Hunde-Impfausweis mit der Chip-Nummer des Hundes
- Ein Nachweis Ihrer Haftpflichtversicherung mit einer Mindestdeckungssumme von CHF 3 Mio.

Hinweise für Neu-Hundehalter/-innen:

- Für den ersten Tierarztbesuch ist die AMICUS-Personen-ID erforderlich. Diese erhalten Sie bei der Gemeindeverwaltung.
- Neu-Hundehalter/-innen sind verpflichtet, sicherzustellen, dass der/die bisherige Halter/-in den Halterwechsel in AMICUS meldet. Anschliessend muss der Hund von den Neu-Hundehalter/-innen in AMICUS übernommen werden.

Bitte informieren Sie die Gemeindeverwaltung ebenfalls, wenn:

- Ihr Hund verstorben ist
- Ihr Hund weitergegeben wurde

INFORMATION zum Senioren-Mittagstisch vom 10. Dezember 2025:

Nir singen und/oder hören
lieder zu Weihnachten mit
den Kindern der Primarschule
Seltisberg von 11.²⁰ - 11.⁵⁰

Einlass zum "Konzert" ist um
11.¹⁵

Nur nur zum Essen an den MT
kommen möchte/kann, bitte
erst um 11.⁵⁵ erscheinen.

Vielen Dank!

Ihr SMT-Team und Schule Seltisberg

Herzliche Einladung
zum Senioren-Mittagstisch
Vom: 10. Dezember '25

Menü

- Pastinakenuppe plus
Kalbshackbraten an Pfeffersauce
Nudeln & Broccoli
Brennti Crème

Anmeldung: C. SIMON per Tel/
Whatsapp: 076 437 1968

GUTE PFLEGE HEISST: INNOVATION

spitex-regio-liestal.ch

Telefon 061 926 60 90



Überall für alle

SPITEX

Regio Liestal

Hunde aus anderen Gemeinden oder Kantonen:

Hunde, die neu in Seltisberg gehalten werden und für die bereits in anderen Kantonen oder Gemeinden Gebühren entrichtet wurden, müssen ordnungsgemäss angemeldet werden. Bereits bezahlte Gebühren werden bis zum Ablauf der bezahlten Periode anerkannt. Die Gebühren für die Hundehaltung in Seltisberg werden anteilmässig erhoben:

- Erstmalige Gebührenpflicht ab einem Alter von 4 Monaten
- Pro Kalenderjahr bis Ende Jahr anteilmässig berechnet

Rückerstattungen:

Bei Halterwechsel, Wegzug oder Tod des Hundes erfolgt keine Rückerstattung bereits gezahlter Gebühren.

Danksagung:

Die Gemeindeverwaltung bedankt sich bei allen Hundebesitzer/-innen, die ihrer Verantwortung nachkommen, ihren Hund stets unter Kontrolle halten und die Hinterlassenschaften ordnungsgemäss beseitigen.

Für Fragen oder weitere Informationen steht Ihnen die Gemeindeverwaltung gerne zur Verfügung.

Achtung! Dämmerung einbrecher am Werk!



In den Herbst- und Wintermonaten ist wieder vermehrt mit Dämmerungseinbrüchen zu rechnen.

Erfahrungsgemäss sind Einbrecher mit der Umstellung auf die Winterzeit, dieses Jahr am 26. Oktober, und dem damit verbundenen frühen Eindunkeln besonders aktiv.

Diese Einbrüche werden schwerpunktmässig ab Beginn der Dämmerung bis ca. 22.00 Uhr verübt. Die Täter verschaffen sich primär über Sitzplatztüren, Fenster und Hochparterre-Balkone Zutritt zu den Häusern und Wohnungen. Beliebte Einstiegsstellen sind auch ungesicherte Kellerfenster oder Kellertüren. Einbrecher wollen grundsätzlich nicht gesehen werden und sind zumeist auch keine Gewalttäter. Deshalb scheuen sie, wenn immer möglich, das Erregen von Aufmerksamkeit. Der Einbruch soll schnell und leise von staten gehen. Als Werkzeug benutzen sie Schraubenzie-

her, Brechwerkzeuge / Geissfüsse oder Akkubohrer. So können Sie proaktiv wirken: Sorgen Sie für Verunsicherung bei der Täterschaft und verunmöglichen oder erschweren Sie deren Aufwand in das Haus oder die Wohnung einzudringen:

Licht: Signalisieren Sie Anwesenheit, indem Sie Licht in Ihrem Haus oder Ihrer Wohnung brennen lassen. Nutzen Sie dazu eine smarte Lichtsteuerung oder eine Zeitschaltuhr.

Türen: Mehrpunkteverriegelungen bieten einen hohen Einbruchschutz – ältere Türen können mit Mehrpunkteverriegelungen nachgerüstet oder mit Zusatzschlössern wie Stangen- oder Panzerriegeln zusätzlich gesichert werden. Um das gewaltsame Abbrechen und Aufschrauben von Schliesszylindern zu verhindern, sollten diese mit Sicherheitslangschildern geschützt werden

Fenster: Sichern Sie diese mit sogenannten Pilzkopfzapfen und entsprechenden Sicherheitsschliessblechen. Ältere Fenster können analog von Türen nachgerüstet werden. Die Fenstergriffe müssen mit einem Schlüssel abschliessbar sein. Lassen Sie den Schlüssel nach der Verriegelung nicht stecken. Lichtschachtgitter: Sollten massiv verschraubt / gesichert werden.

Garten/Sitzplatz: Lassen Sie keine Werkzeuge und Steighilfen ungesichert und unbeaufsichtigt im Garten und auf dem Sitzplatz liegen, denn Einbrecher nutzen solche Gegenstände gerne um einzubrechen. Nutzen Sie Lichtstrahler mit Bewegungsmelder um die Liegenschaft.

Alarmanlagen / Kameras: Einbruchmeldeanlagen und Kameras sind Alarmerungs- und Meldesysteme und können einen Einbrecher abschrecken und sein Vorhaben erschweren, aber sie verhindern einen Einbruchdiebstahl nicht zwingend. Beim Einsatz von Überwachungskameras ist dem Datenschutz höchste Beachtung zu schenken.

Weiter empfiehlt es sich im Wohnquartier, gute Kontakte zur Nachbarschaft zu pflegen. Melden Sie Ihren Nachbarn Ihre Abwesenheit; Sie sollen wissen, dass Sie verreist sind. Organisieren Sie jemanden, welcher während Ihrer Abwesenheit zum Rechten schaut und unter anderem auch den Briefkasten leert. Diese Massnahmen zusammen mit dem mechanischen und elektronischen Schutz

sowie das Organisatorische können einen Einbruchdiebstahl verhindern. Desweiteren bittet die Polizei Basel-Landschaft die Bevölkerung, verdächtige Feststellungen umgehend via Notruf 112/117 zu melden. Die Polizei rät davon ab, sich auf eine direkte Konfrontation mit einer mutmasslichen Täterschaft einzulassen. Die Polizei Basel-Landschaft führt eine Beratungsstelle für Kriminalprävention. Neben allgemeinen Sicherheitsfragen können sich interessierte Bürgerinnen und Bürger produkteneutral und kostenlos über Einbruchschutz bei sich zu Hause informieren lassen, Telefon 061 553 30 66 / pol.praevention@bl.ch.

Sichtbarkeit schützt vor Unfällen

Wer sichtbar im Strassenverkehr unterwegs ist, ist sicherer unterwegs. Denn gerade bei Dunkelheit oder schlechter Sicht sind Farben und Details schlecht erkennbar. Aber auch am Tag ist sichtbarer sicherer. Egal, wie Sie unterwegs sind – machen Sie sich sichtbar.

Sichtbar zu Fuss und beim Joggen:

Wer dunkel gekleidet ist, wird bei Dämmerung, schlechter Sicht oder in der Nacht leicht übersehen. Abhilfe schaffen helle Kleider. Die erkennt man im Vergleich zu dunklen Kleidern in der Dunkelheit bereits aus doppelter Entfernung. Noch besser sind Reflektoren – die sieht man bereits aus dreifacher Entfernung. Und wer reflektierende Arm- und Fussbänder trägt, erhöht den Faktor sogar auf vier bis fünf.

Besonders wirkungsvoll im Dunkeln sind zusätzlich:

- Sohlenblitze
- Regenschirm mit reflektierendem Material
- Dreiecksgürtel oder Leuchtweste bei Kindern – auch ausserhalb des Schulwegs
- Reflektoren und Lichter an Kinderwagen und Rollator

Sichtbar auf Trottinett, Skateboard und Co.:

Wer nachts oder bei schlechter Sicht mit einem Trottinett, Skateboard oder mit Inline-Skates auf Radwegen oder auf der Fahrbahn unterwegs ist, muss sich oder sein Gerät mit einem nach vorne weiss und nach hinten rot



**Unser Angebot
richtet sich an pflege-
und betreuungsbedürftige
Menschen.**

**Unser Ziel ist eine ganzheitliche,
bedürfnisgerechte
und liebevolle Betreuung
im eigenen Zuhause.
Bei uns stehen Sie
im Mittelpunkt.**

Am Puls Spitex GmbH

Kasernenstrasse 22

4410 Liestal

079 504 96 44

spitex.ampuls@hin.ch

am-puls-spitex.ch

Betriebsbewilligungen in den Kantonen BL, BS, AG und SO

dr Samichlaus chund zu eus

sid au dir mit drbi – ob Gross oder Chli!

Samstag, 06.12.2025 ab 17:00 Uhr

Wir treffen uns vor dem Schulhaus Seltisberg und laufen gemeinsam zum Blockhaus Schweini. Es wartet ein gemütlicher Abend am Lagerfeuer mit Suppe, Glühwein und Tee auf alle Seltisberger/innen und Familienfreunde.

Im Unkostenbeitrag von CHF 10.00 pro Kind ist ein Grättimaa und Säckli inbegriffen.

Bitte meldet euch mit Anzahl Personen an:

Sarah Willi | 079 446 46 06

Sandra Salvador | s.salvador@ziegler-bau.ch

Der Samichlaus wird gerne in einer heimeligen Ecke ein paar persönliche Worte an eure Kinder richten. Bitte bei der Anmeldung angeben, ob ihr das wünscht.



leuchtenden Licht ausrüsten. Auch hier machen helle Kleider und reflektierenden Materialien noch besser sichtbar.

Sichtbar auf dem Velo oder E-Bike:

Gesetzlich vorgeschrieben sind Beleuchtung und Reflektoren vorne, hinten und an den Pedalen – davon ausgenommen sind Rennpedale, Sicherheitspedale und dergleichen. Für zusätzliche Sichtbarkeit sorgen:

- Speichenreflektoren
- Reflektierende Pneus
- Helle Kleider, leuchtende Farben und reflektierende Materialien, z.B. eine Leuchtweste oder reflektierende Handschuhe
- Reflektierende Accessoires, z.B. Arm- und Fussbänder

Übrigens: Seit 1. April 2022 gilt in der Schweiz für alle E-Bikes Licht am Tag.

Sichtbar beim Autofahren und auf dem Motorrad:

In der Schweiz ist das Fahren mit Licht am Tag nicht nur für E-Bikes, sondern auch für alle Autos und Motorräder Pflicht. Dadurch erkennt man einander schneller und schätzt Distanz und Geschwindigkeit besser ein.

Halten Sie die Schweinwerfer sauber, damit die Lichter ihre Wirkung entfalten. Kontrollieren Sie regelmässig, ob die Lichter noch funktionieren. Auf dem Motorrad können Sie sich zusätzlich mit heller Kleidung, leuchtenden Farben und reflektierenden Materialien sichtbar machen.

Familienberatung

Obwohl Familien in die Gesellschaft eingebettet sind, muss im Alltag jede Familie für sich alleine funktionieren. Es gilt eigene Vorstellungen zu erfüllen und Erwartungen gerecht zu werden.

Im Umgang mit Kindern bewegen sich Eltern in einem Spannungsfeld zwischen

ihrem privaten Zuhause und dem öffentlichen Leben. Es liegt also auch in der Verantwortung einer Gesellschaft, Familien zu unterstützen. Bei der Pro Juventute Familienberatung finden Eltern hilfreiche Informationen, Tipps für den Familienalltag und Anlaufstellen für Fragen und Probleme.

Pro Juventute bietet auch Elternberatung an.

Auf der Website 147.ch finden Kinder und Jugendliche zudem schnell und niederschwellig vertrauenswürdige Informationen zu den Themenbereichen Familie, Freundschaft und Liebe, Sexualität, Schule, persönliche Probleme und psychische Gesundheit, digitales Leben sowie Kompetenzen der Zukunft.

Zudem finden Sie auf der Website des Kantons Baselland www.jungundalt-bl.ch Adressen sowie Themengebiete und Beratungsstellen.

Informationsveranstaltung zum Thema Tugmattquelle und Pumpwerk Oris

Am 3. November 2025 fand eine gut besuchte Informationsveranstaltung zum Thema Tugmattquelle und Pumpwerk Oris statt.

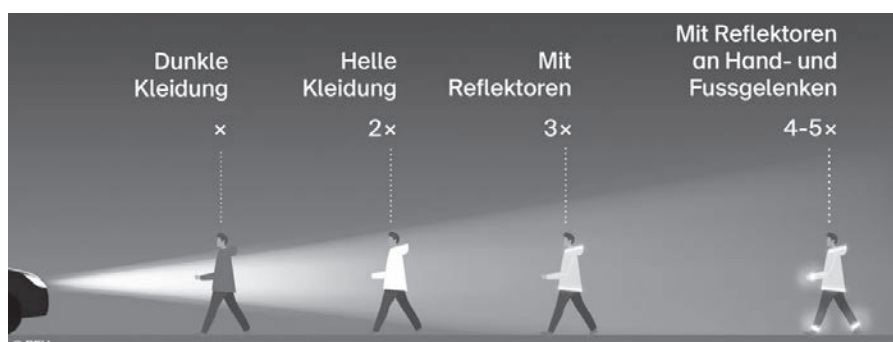
Vertreterinnen und Vertreter des Gemeinderats informierten die anwesenden Einwohnerinnen und Einwohner ausführlich über den aktuellen Zustand der Anlagen sowie über die verschiedenen Optionen einer möglichen Sanierung. Dabei wurden sowohl die technischen als auch die finanziellen und betrieblichen Aspekte beleuchtet. Besonderes Augenmerk legte der Gemeinderat auf die betriebswirtschaftliche Bewertung, um aufzuzeigen, welche langfristigen Auswirkungen eine Sanierung oder ein allfälliger Verzicht auf die Anlagen hätte.

Im Anschluss an die Präsentation entwickelte sich eine rege und konstruktive Diskussion. Zahlreiche Wortmeldungen aus der Bevölkerung betonten den grossen Nutzen der Tugmattquelle, unter anderem im Hinblick auf die lokale Wasserversorgung, die regionale Identität und die landschaftliche Einbettung. Ebenso wurde die historische Bedeutung der eigenen Quelle hervorgehoben, die seit vielen Jahrzehnten ein fester Bestandteil der örtlichen Infrastruktur und Geschichte sind. Diese Rückmeldungen machten deutlich, wie stark ein Teil der Bevölkerung am Erhalt der Tugmattquelle interessiert ist.

Beeindruckt von der positiven Resonanz und dem breiten Engagement der Teilnehmenden hat der Gemeinderat beschlossen, das Projekt zur Erhaltung der Tugmattquelle mit einer Detailanalyse weiter zu verfolgen. Um eine solide Entscheidungsgrundlage zu schaffen, sollen nun vertiefte Abklärungen und Analysen vorgenommen werden. Dafür wird der Gemeinderat der Gemeindeversammlung vom 3. Dezember 2025 einen Kredit in der Höhe von CHF 40'000.00 beantragen. Dieser Betrag ist notwendig, um sämtliche relevanten technischen, ökologischen, historischen und finanziellen Aspekte sorgfältig prüfen zu lassen und die Weichen für das weitere Vorgehen fachlich korrekt zu stellen.

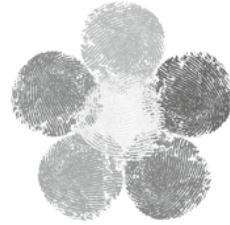
Der Gemeinderat dankt allen Teilnehmerinnen und Teilnehmern herzlich für ihr Interesse, ihre Fragen und die wertvollen Anregungen.

Das engagierte Mitwirken der Bevölkerung bei solchen Themen ist ein wesentlicher Bestandteil einer transparenten und verantwortungsvollen Entscheidungsfindung im Interesse unserer Gemeinde.



Beförderungen vom 28.11.2025

<i>Grad</i>	Funktion	Aktueller Grad, Name, Vorname	
zum Soldat	Grundausbildung intern, oder JFW abgeschlossen, Kurs Basiswissen noch nicht absolviert.	Rekr	Amherd Sarah (Charlie)
		Rekr	Bachmann Celine
		Rekr	Deschwanden Philipp
		Rekr	Erni Judith
		Rekr	Grings Stephan
		Rekr	Klockow Mo
		Rekr	Kriwanek Jan
		Rekr	Li Wan Po Kyren
		Rekr	Meury Fiona
		Rekr	Perrin Dimitri
		Rekr	Rau Celina
		Rekr	Ritschl Amélie
		Rekr	Schön Stefan
		Rekr	Vaidelyte Rimgaile
zum Gefreiten	Kurs Basiswissen absolviert	Sdt	Betz Erin
		Sdt	Carfora Damian
		Sdt	Giger Sabrina
		Sdt	Greiner Joel
		Sdt	Gysin Zoé
		Sdt	Klein Mirjam
		Sdt	Klein Aurelia
		Sdt	Kuhn Sarah
		Sdt	Lucifora Giacomo
		Sdt	Reinau Luzia
		Sdt	Saladin Christoph
		Sdt	Vogt Alessandro
		Sdt	Widmer Christian
		Sdt	Widmer Melissa
zum Korporal (Geräteführer)	Gruppenführer	Gfr	Culjak Franjo
		Gfr	Galli Eliane
zum Wachtmeister	Gruppenführer	Kpl	Harisberger Jessica
		Kpl	Kurt Noëmi
		Kpl	Stübi Sven
Zum Feldweibel		Kpl	Luzio Raphael
		Gfr	Meier Fabian
		Kpl	Muheim Ralph
		Kpl	Spengler Dominik
zum Offizier I	Leutnant (Of I)	Wm	Alter Luca



Herbstwanderung 3.-6. Klasse Primarschule Seltisberg

Wir wanderten von Seltisberg
ins Oristal hinunter, dem
Brunnenbach entlang bis zur Sichten.
Von dort ging es am Schluss zum
Wasserturmplatz. NS, YA

Die 3, 4, 5 und 6. Klasse sind
über 8 Kilometer gewandert.

EE, VR



Wir waren auf einem Weg,
der war ein bisschen steil und
ein bisschen rutschig und nass.

NG, MK

Wir machten zwei Pausen.
Bei der Mittagspause mach-
ten wir zwei Feuer. GM, RH

Ein paar Kinder sind mit dem
Netz hoch und runter
gespickt. AS, LF

Wir haben ein Foto mit allen gemacht.
Die ganze Wanderung war cool.

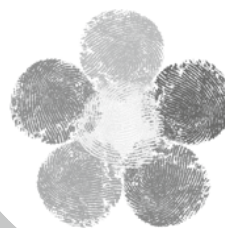
ME, IN
3. Klasse



DO, 04.12.25

19.00 UHR

MEHRZWECKHALLE, SELTISBERG



Schule
Seltisberg

ELTERNVERANSTALTUNG ZUR MEDIENKOMPETENZ

TikTok, Snapchat, YouTube oder
WhatsApp – digitale Medien prägen den
Alltag unserer Kinder. Wie können wir sie
sinnvoll begleiten und stärken?

Pro Juventute gibt praxisnahe Einblicke in
die Medienwelt von Kindern und zeigt, wie
du dein Kind im digitalen Alltag
unterstützen kannst.



BIST DU DABEI?
JETZT ANMELDEN:



oder per Mail mit Personenanzahl an:
elternforum@schule-seltisberg.ch



Bürgergemeinde
4411 Seltisberg
Bündtenstrasse 3

Brennholzbestellung

Preise gültig seit 1.8.2023 (unverändert)

Frisch ab Wald, grün
Preis pro Ster: Fr. 109.00

Bestellung: Anzahl Ster:

☐ ungesägt (1 m)

Zusatzleistungen pro Ster:

- ☐ 1 Schnitt (50 cm): Fr. 22.00
☐ 2 Schnitte (33 cm): Fr. 32.00
☐ 3 Schnitte (25 cm): Fr. 37.00
☐ 4 Schnitte (20 cm): Fr. 43.00
☐ geliefert: Fr. 30.00
☐ gespalten: Fr. 32.00

Getrocknet ab Holzschopf Bubendorf
Preis pro Ster: Fr. 136.00

Bestellung: Anzahl Ster:

☐ ungesägt (1 m)

Zusatzleistungen pro Ster:

- ☐ 1 Schnitt (50 cm): Fr. 22.00
☐ 2 Schnitte (33 cm): Fr. 32.00
☐ 3 Schnitte (25 cm): Fr. 37.00
☐ 4 Schnitte (20 cm): Fr. 43.00
☐ geliefert: Fr. 25.00
☐ gespalten: Fr. 32.00

Formular ausfüllen, unterschreiben und per Post an untenstehende Adresse senden.

Sie können das Holz aber auch elektronisch über die neue Homepage der Bürgergemeinde www.buergergemeinde-seltisberg.ch unter der Rubrik "Holzbestellung" bestellen

Vorname:

Name:

Strasse/Nr.:

PLZ/Ort:

Telefon:

Erreichbar:

Datum:

Unterschrift:

**Forstwerkhof
Weiherstrasse 11
4416 Bubendorf**

DER CHOR SELTISBERG AUF DER ZEITREISE IN DIE SCHLAGERWELT



Am Sonntagabend, 9. November, entführte der Chor Seltisberg gemeinsam mit der Band The Moody Tunes unter der Leitung von Markus J. Frey das Publikum in die bunte Schlagerwelt der 60er- bis 80er-Jahre.

Unter dem Motto **Udo Jürgens und Freunde** begeisterte der Chor Konzertbesucherinnen und -besucher mit zahlreichen bekannten Liedern wie «Ich war noch niemals in New York», «Griechischer Wein» oder «Aber bitte mit Sahne», aber auch mit weniger bekannten, dafür umso tiefergründigeren Stücken wie «Ich glaube» oder «Ihr von Morgen». Die Solostücke, gesungen vom Chorleiter Markus J. Frey, sowie weitere Titel von Rex Gildo, Gitta Hænning, Daliah Lavi und anderen wurden vom Publikum mit tosendem Applaus gefeiert.

Nach dem humorvollen Auftritt des Chorleiters im Bademantel bedankten sich die Co-Präsidentinnen, Sue Hammernick und Käthi Chiesa, bei allen Mitwirkenden mit einer amüsanten Geschichte, die aus verschiedenen Liedtexten kunstvoll zusammengeschmiedet war. Das Publikum war begeistert und spendete immer wieder stürmischen Beifall.

Der Auftritt des Chors Seltisberg und der Begleitband glänzte an diesem Abend wie das Sahnehäubchen auf Udo Jürgens' berühmter Torte aus «Aber bitte mit Sahne». Was gibt es Schöneres als ein ausverkauftes Konzert mit einem begeisterten, klatschenden Publikum?

Dieses Konzert wird dem Chor noch lange in schöner Erinnerung bleiben.

Der Chor bedankt sich herzlich bei allen Helferinnen und Helfern, Sponsoren sowie Konzertbesuchern – und ist stolz, auf sie zählen zu dürfen.

Gedächtnistraining in Liestal

Bleiben Sie geistig fit und leistungsfähig mit Fitness für Ihr Gehirn



Wo: Rotes Kreuz Baselland, Fichtenstrasse 17, 4410 Liestal

Kosten: CHF 34.– pro Doppelstunde, 1x wöchentlich 2 Stunden

Die Kurse **Gedächtnistraining plus** finden fortlaufend statt. Der Einstieg in den laufenden Kurs und Schnupperstunden sind möglich auf Anfrage, wenn es im Kurs noch freie Plätze hat. Kosten: CHF 34.– pro Doppelstunde.

Sollte der Kurs Ihrer Wahl ausgebucht sein, melden Sie sich bitte bei uns. Wir setzen Sie gerne auf die Warteliste und informieren Sie umgehend, sobald ein Platz frei wird.

Fortlaufende Kurse und Blockkurse finden regelmässig statt.

Weitere Informationen, Datum und Durchführungsort finden Sie auf der Website.

Eine Anmeldung ist erforderlich.

Wir beraten Sie gerne: Tel. 061 905 82 99, bildung@srk-baselland.ch



www.srk-baselland.ch/
gedaechtnistraining

Fortlaufender Kurs

Gedächtnistraining plus, montags

Kurs-Nr.	Tag	Daten (1x wöchentlich)	Uhrzeit	Dauer
2500.01	Montag	05. Januar bis 23. März 2026	09.00 bis 11.00 Uhr	10 x 2 h
2500.02	Montag	13. April bis 22. Juni 2026	09.00 bis 11.00 Uhr	10 x 2 h
2500.03	Montag	10. August bis 21. Sep. 2026	09.00 bis 11.00 Uhr	7 x 2 h
2500.04	Montag	12. Oktober bis 14. Dez. 2026	09.00 bis 11.00 Uhr	10 x 2 h

Kosten: CHF 34.– pro Doppelstunde, 1x wöchentlich 2 Stunden

Gedächtnistraining plus, mittwochs

Kurs-Nr.	Tag	Daten (1x wöchentlich)	Uhrzeit	Dauer
2500.13	Mittwoch	07. Januar bis 25. März 2026	09.00 bis 11.00 Uhr	10 x 2 h
2500.14	Mittwoch	15. April bis 24. Juni 2026	09.00 bis 11.00 Uhr	11 x 2 h
2500.15	Mittwoch	12. August bis 23. Sep. 2026	09.00 bis 11.00 Uhr	7 x 2 h
2500.15	Mittwoch	14. Oktober bis 16. Dez. 2026	09.00 bis 11.00 Uhr	10 x 2 h

Kosten: CHF 34.– pro Doppelstunde, 1x wöchentlich 2 Stunden

Blockkurse

Kurs-Nr.	Tag	Daten (1x wöchentlich)	Uhrzeit	Dauer
2600.01	Montag	05. Januar bis 09. Februar 2026	13.30 bis 15.30 Uhr	6 x 2 h
2600.02	Montag	13. April bis 18. Mai 2026	13.30 bis 15.30 Uhr	6 x 2 h
2600.13	Mittwoch	14. Oktober bis 18. Nov. 2026	13.30 bis 15.30 Uhr	6 x 2 h

Kosten: CHF 204.– pro Person, 6 x 2 Stunden, 1x wöchentlich

Rotes Kreuz Baselland
Sekretariat Bildung
Telefon 061 905 82 99
bildung@srk-baselland.ch

Schweizerisches Rotes Kreuz
Kanton Baselland






Weihnachtsbaumverkauf der Bürgergemeinde Seltisberg

Sie können Ihren Weihnachtsbaum via Talon bestellen. Der Weihnachtsbaum wird Ihnen vom 18.-20. Dezember 2025 von unserem Forstbetrieb vor die Haustüre geliefert und abgeladen. Die Bäume werden dann von der Bürgergemeinde in Rechnung gestellt. Die Preise beinhalten die Hauslieferung.

Bestelltalon: Ich bestelle einen Weihnachtsbaum in der folgenden Grösse
(Masse sind ca.-Angaben) Bitte ankreuzen:

Grösse	Preis	
	Rottanne	Nordmantanne
0,80 m - 1,00 m	<input type="checkbox"/> 24.00	<input type="checkbox"/> 40.00
1,00 m - 1,50 m	<input type="checkbox"/> 27.00	<input type="checkbox"/> 45.00
1,50 m - 2,00 m	<input type="checkbox"/> 30.00	<input type="checkbox"/> 50.00
2,00 m - 2,50 m	<input type="checkbox"/> 35.00	<input type="checkbox"/> 65.00
über 2,50 m	<input type="checkbox"/> 38.00	<input type="checkbox"/> 70.00

Preise inkl. Hauslieferung



Name / Vorname:

Strasse / Hausnummer:

Datum: / Unterschrift:

Bitte bis spätestens am 09. Dezember 2025 an die Bürgergemeinde, Bündtenstrasse 3, 4411 Seltisberg einsenden oder direkt in den Briefkasten der Bürgergemeinde an der Bündtenstrasse 3 einwerfen.

Die Weihnachtsbäume können auch elektronisch bis 09.12.25 über unsere Homepage www.buergergemeinde-seltisberg.ch bestellt werden.

Vielen Dank für Ihre Bestellung!



CH-3003 Bern
GS-EDI

An die Gemeindevertreterinnen und -vertreter

Bern, 15. Oktober 2025

Setzen wir gemeinsam ein starkes Zeichen gegen Gewalt

Sehr geehrte Gemeindevertreterinnen und Gemeindevertreter

Mit der Ratifizierung der Istanbul-Konvention hat sich die Schweiz verpflichtet, häusliche Gewalt und Gewalt gegen Frauen und Mädchen zu verhindern und zu bekämpfen. Angesichts der steigenden Zahl von Femiziden, die uns alarmiert, und der häuslichen Gewalt, die zu viele Opfer fordert, insbesondere Kinder, ist diese gemeinsame Verantwortung heute von besonderer Bedeutung.

Häusliche, sexualisierte und geschlechtsspezifische Gewalt keimt dort, wo Menschen andere herabsetzen, kontrollieren und ausgrenzen. Eine unter vielen Massnahmen besteht darin, zu reagieren, bevor Konflikte eskalieren.

Am 11. November 2025 werde ich zusammen mit Vertreterinnen und Vertretern der Kantone die nationale Präventionskampagne *Gleichstellung verhindert Gewalt* offiziell lancieren. Die Kampagne läuft in zwei Wellen über mehrere Jahre. Das Projekt ist aus einer breit abgestützten Allianz hervorgegangen, die sich aus Bund (vertreten durch das Eidgenössische Büro für die Gleichstellung von Frau und Mann), Kantonen, Gemeinden und NGOs zusammensetzt.

Die Kampagne soll das Bewusstsein für die Warnzeichen, die der Gewalt vorausgehen, schärfen, sei es zu Hause, auf der Strasse oder am Arbeitsplatz. Und sie soll aufzeigen, dass Gleichstellung ein wichtiger Schutzfaktor ist. Die Kampagne ermutigt Betroffene – Opfer, deren Umfeld und (potenzielle) Tatpersonen –, wie sie sich Hilfe und Unterstützung holen können.

In allen Regionen der Schweiz werden Plakate aufgehängt und die Kampagne wird in den Medien, insbesondere in den digitalen, präsent sein. Damit die Kampagne ihre volle Wirkung entfalten kann, zählen wir auf Sie als zentrale Partnerinnen und Partner auf Gemeindeebene, um die Inhalte über Ihre institutionellen oder persönlichen Kommunikationskanäle zu verbreiten. Ihre Unterstützung ist entscheidend, damit wir die gesamte Bevölkerung erreichen und der Einsatz der politischen Behörden für Gleichstellung und Sicherheit in unserem Land sichtbar wird.

Für weitere Informationen oder Fragen können Sie das Eidgenössische Büro für die Gleichstellung von Frau und Mann (EBG) unter infocampagne@ebg.admin.ch kontaktieren.

Ich möchte diese Gelegenheit nutzen, um Ihnen meine hohe Wertschätzung für die Arbeit aussprechen, die Sie bereits auf allen institutionellen Ebenen zur Verhütung von Gewalt leisten. Vielen Dank für Ihr Engagement und Ihre aktive Unterstützung.

Ich schätze es sehr, mit Ihnen gemeinsam unser Engagement für Gleichstellung und Sicherheit unserer Bevölkerung, insbesondere der potenziellen Opfer aller Formen von Gewalt zu bekräftigen.

Freundliche Grüsse

Elisabeth Baume-Schneider
Bundesrätin

Bien à vous,



DIE TURNERINNENRIEGE
LÄDT EIN ZUM

ADVENTSZMORGE

Mehrzweckhalle
Seltisberg

SONNTAG

07. DEZEMBER 2025

09.00 - 13.00 UHR

ERWACHSENE AB 16: 19.00 CHF
KINDER 6-16: 1.00 CHF/LEBENSJAHR
BEZAHLUNG BAR ODER TWINT





**Pfarrei
Bruder Klaus
Liestal**

Römisch-katholische Kirchgemeinde Liestal

Rheinstrasse 20c, 4410 Liestal - Telefon 061 927 93 50
- www.rkk-liestal.ch - pfarramt@rkk-liestal.ch

Bubendorf • Hersberg • Lausen • Liestal • Lupsingen •
Ramllinsburg • Seltisberg • Ziefen

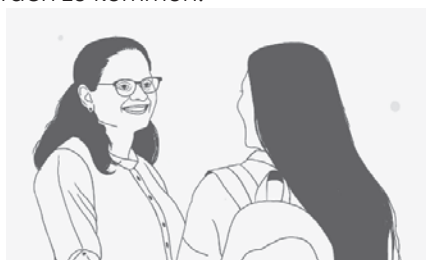
Elisabethentag

Elisabeth von Thüringen wurde 1207 als Prinzessin geboren. Sie wollte jedoch nicht in Reichtum leben, während andere Hunger litten. Deshalb widmete sie sich, zum Entsetzen des Hofes, dem Dienst an Armen und Kranken. Wie jedes Jahr finden am Elisabethentag schweizweit Gottesdienste und Spendenaktionen zugunsten des Elisabethenwerks statt.

Der Gottesdienst 2025 steht unter dem Motto „Gott ist Fülle“ und wird von der Frauengemeinschaft gestaltet.

Die Frauengemeinschaft hat im Sommer dieses Jahres einen Strukturwechsel vollzogen und wird nun von einer neuen Gruppe von Frauen geleitet. Im Rahmen des Gottesdienstes wird der bisherige Vorstand der Frauengemeinschaft offiziell verdankt und verabschiedet. Anschliessend gibt es die Möglichkeit, bei einem Apéro im Pfarreisaal ins Gespräch zu kommen.

Sonntag, 16.11.2024
10 Uhr
Kirche Bruder Klaus



Vorschau Adventszeit

Die Tage werden kürzer und dunkler, ein Anzeichen, dass die Adventszeit naht. Sie wollen sich auf diese besondere Zeit einstellen? Dann sind folgende Anlässe für Sie interessant:

Adventskranzbinden

Samstag, 29. November, 10-12 Uhr

Unter fachkundiger Anleitung sind Alle eingeladen, sich einen Adventskranz für zu Hause zu binden (Unkostenbeitrag).

Bitte bringen Sie mit: Strohkranz, Kerzen, Dekomaterial, Rebschere; Tannäste sind vorhanden

Anmeldung bis Freitag, 21. November unter pfarramt@rkk-liestal.ch oder 061 927 93 50

Adventssingen

Sonntag, 30. November, 16 Uhr

Beim Singen bekannter Adventslieder können Sie sich musikalisch auf die kommende Zeit einstellen. Der Kirchenchor Bruder Klaus lädt auch dieses Jahr wieder am 1. Adventssonntag zum traditionellen Adventssingen in die Kirche Bruder Klaus ein.

Spezielle Gottesdienste

Gottesdienste mit Totengedenken

musikalisch gestaltet von der Schola Gregoriana

Samstag, 1. November, 18 Uhr

Sonntag, 2. November, 10 Uhr

Ökumenischer Gottesdienst mit Mahlfeier

Sonntag, 9. November, 10 Uhr

Elisabethengottesdienst

mitgestaltet von der Frauengemeinschaft

Sonntag, 16. November, 10 Uhr

Ökum. Kirche Kunterbunt: «Sankt Martin»

Sonntag, 16. November, 10-12 Uhr

Im Martinstreff (ref. Kirche Liestal)

Ökum. Abendfeier im Gotteshaus Ramllinsburg

Sonntag, 16. November, 20 Uhr

Gottesdienst zum 1. Advent

Familiengottesdienst mit Erstkommunionkindern:

Samstag, 29. November, 18 Uhr

Gottesdienst mit besonderer musikalischer Gestaltung:

Sonntag, 30. November, 10 Uhr



Veranstaltungen

Mittagstisch

jeden Dienstag um 12 Uhr im Pfarreisaal

Werkstatt: Mit 66 Jahren ...

Donnerstag, 6. November, 18.30 Uhr im Pfarreisaal

Feierabend-Oase für Männer

Freitag, 14. November, 19.30 Uhr

Klänge hören, fühlen und verstehen

Performance im Rahmen der Woche der Religionen mit Musik der islamischen, alevitischen und christlichen Kultur

Freitag, 14. November, 19.45 - 21.00 Uhr
im Kulturzentrum Liestal, Oristalstrasse 78

Café TheoPhilo

Donnerstag, 20. November, 9.30 Uhr

Kirchgemeindeversammlung

Donnerstag, 20. November, 19.30 Uhr

Kreistanz

Donnerstag, 27. November, 18.15 Uhr

Kulturnacht

Samstag, 29. November, ab 19 Uhr



**Pfarrei
Bruder Klaus**
Liestal

Römisch-katholische Kirchgemeinde Liestal

Rheinstrasse 20c, 4410 Liestal - Telefon 061 927 93 50
- www.rkk-liestal.ch - pfarramt@rkk-liestal.ch

Bubendorf • Hersberg • Lausen • Liestal • Lupsingen •
Ramlingen • Seltisberg • Ziefen

Adventszeit in der Pfarrei

Auch dieses Jahr gibt es wieder einige Anlässe, mit denen Sie sich auf diese besondere Zeit im Jahr einstimmen können.

Adventssingen

Sonntag, 30. November, 16 Uhr

Der Kirchenchor Bruder Klaus lädt auch dieses Jahr wieder am 1. Adventssonntag zum traditionellen Adventssingen in die Kirche Bruder Klaus ein. Das Singen wird musikalisch mitgestaltet von der Oboenklasse der Musikschule Liestal.

Adventsgeschichten im Adventshüsli

Di, 2./9./16. Dezember, 17 Uhr
Adventshüsli im Pfarreigarten

Immer dienstags im Dezember lädt Esther Salathé zum Geschichtenerzählen in den Pfarreigarten ein. Grosse und kleine Zuhörerinnen und Zuhörer sind eingeladen, beim gemütlichen Feuerschein Adventsgeschichten zu hören, Lieder zu singen und in andere Welten einzutauchen.

Roratefeiern im Advent

Morgendliche Lichtblicke

Fr, 5./12./19. Dezember, 6.30 Uhr, Kirche Bruder Klaus

Aufstehen, wenn es noch dunkel ist; sich auf den Weg machen; sich vom Kerzenlicht in der Kirche erwärmen lassen; sich Einlassen auf das Geheimnis von Weihnachten; gemeinsam singen und den Tag begrüßen.

Zu diesen besonderen, stimmungsvollen Anlässen sind alle herzlich eingeladen. Im Anschluss gibt es ein einfaches und feines Morgenessen im Pfarreisaal. Die Roratefeier am 12. Dezember wird von Jugendlichen gestaltet.

Offene Weihnachtsfeier

Do, 25. Dezember, 18 Uhr, Pfarreiheim

Auch dieses Jahr gibt es wieder die schöne Möglichkeit, gemeinsam in grösserer Runde Weihnachten zu feiern. Die Feier ist für alle offen, die den Weihnachtsabend am 25. Dezember gerne in Gemeinschaft verbringen möchten.

Freiwillige Helfer, Helferinnen und Angestellte des Pfarrteams gestalten einen Abend mit festlichem Essen und Musik. Die Teilnahme ist kostenlos, ein freiwilliger Beitrag willkommen.

Anmeldung bis Donnerstag, 18. Dezember an pfarramt@rkk-liestal.ch oder tel. unter 061 927 93 50

Spezielle Gottesdienste

1. Advent

Samstag, 29. November, 18 Uhr

Familiengottesdienst mit Erstkommunionkindern

Sonntag, 30. November, 10 Uhr

Gottesdienst mit der Bach-Kantate «Schwingt freudig euch empon», BWV 36

2. Advent

Samstag, 6. Dezember, 18 Uhr

Gottesdienst mit Musik für Blockflöte und Orgel

Sonntag, 7. Dezember

10 Uhr: Gottesdienst mit Musik für Querflöte und Orgel

16 Uhr: Kirche Kunterbunt zum «Heiligen Nikolaus»

3. Advent

Sonntag, 14. Dezember, 10 Uhr

Gottesdienst mit Gesängen und Hirtenmusik aus Armenien

4. Advent Versöhnungsfeiern

Samstag, 20. Dezember, 18 Uhr

Klassische und alpenländische Adventsmusik für Horn, Blockflöte und Orgel

Sonntag, 21. Dezember, 10 Uhr

Taizé-Singen zur Versöhnungsfeier mit Allen



Veranstaltungen

Mittagstisch

jeden Dienstag um 12 Uhr im Pfarreisaal

Advent outdoor – Vorweihnachtliches für Männer

Freitag, 5. Dezember, 19.30 Uhr

Seniorenadventsfeier mit Rorate und Zvieri

Mittwoch, 10. Dezember, 16 Uhr

Anmeldung zum Zvieri und Fahrdienst:

pfarramt@rkk-liestal.ch oder 061 927 93 50

Café TheoPhilo

Donnerstag, 18. Dezember, 9.30 Uhr

Weihnachtstänzen mit Musik von Johann Sebastian Bach

Donnerstag, 19. Dezember, 18.15 Uhr

Kirchen*seite*

Informationen der reformierten Kirche Liestal-Seltisberg

Gepackt

Sie haben gepackt.

Die Weihnachtsgeschichte beginnt mit dem Packen für eine unfreiwillige Reise. Es ist eine beschwerliche Reise zu Fuß, etwa 160 Kilometer von Nazareth nach Bethlehem, in die Stadt von Josefs Vorfahren. Sie müssen sich registrieren lassen – ungeachtet dessen, dass diese Reise zu einem sehr schlechten Zeitpunkt kommt. Denn mit dabei ist Maria, Josefs schwangere Frau. Gepackt haben sie wahrscheinlich nur das Nötigste, nur das, was sie tragen können.

Es ist eine Reise, die weit länger dauern wird, als sie annehmen. Nach dem Aufenthalt in Bethlehem, so berichtet uns Matthäus, ziehen sie nicht zurück nach Nazareth, sondern fliehen nach Ägypten. Denn Herodes trachtet ihrem neugeborenen Kind nach dem Leben. Kaum auf der Welt – schon bedroht. Kaum auf der Welt

– bereits vertrieben. Welch grausame Welt, in der ein kleiner Mensch nicht in Ruhe und Sicherheit ankommen kann.

Welch schwere Geschichte, die sich leider auch in unserer Zeit zuoft wiederholt. Und gleichzeitig ist in der Weihnachtsgeschichte unvorstellbar Wundervolles verpackt. Es ist die Geschichte, in der Gott sich zeigt. Er wird Mensch – er wird eines mit den Unterdrückten, mit den Menschen auf unfreiwilligen Reisen. Gott steigt herab und wird ganz zerbrechlich. Gepackt in eine Geschichte von Zwang und Flucht begegnet uns der Gott, der uns befreit und uns ein Zuhause gibt.

In der Weihnachtszeit packen auch wir. Wir packen Pakete aus und Päckchen ein. Aus Waren und Gegenständen werden Geschenke. In buntes Papier gehüllt und mit Schleifen versehen, werden sie

zu Symbolen der Zuwendung, die sagen: «Ich habe an dich gedacht». So weisen auch die Päckchen über sich hinaus. Denn spätestens, wenn wir erwachsen sind, geht es weniger um den Gegenstand im Päckchen als vielmehr um die Beziehung.

Mich packt Weihnachten jedes Jahr neu. Ich mag die Lichter und Kerzen, ich freue mich auf Gottesdienste und Feiern. Denn in all das ist für mich ein Wunder gepackt, das meinem Leben Perspektive gibt – die gute Botschaft, dass Gott uns Menschen ganz nahe kommt und uns liebt.

PfarrerIn Claudia Bach



Veranstaltungen

Bitte beachten Sie auch die Hinweise auf unserer Homepage.

Taizé-Andacht mit Abendmahl

Montag, 01. Dezember, 19:00 Uhr
Stadtkirche Liestal

Spielnachmittag

Dienstag, 02. Dezember, 14:00 Uhr
KGH Martinshof

Weltweite Kirche: Human Library

Montag, 08. Dezember, 19:30 Uhr
KGH Martinshof

Seniorennachmittag

Dienstag, 09. Dezember, 14:15 Uhr
KGH Martinshof

Café Parlant

Donnerstag, 11. Dezember,
09:50 und 10:55 Uhr
KGH Martinshof

Fyyre mit de Chlyyne

Freitag, 12. Dezember, 16:30 Uhr
Gemeindezentrum Seltisberg

Heure Mystique

Freitag, 12. Dezember, 18:30 Uhr
Stadtkirche Liestal

Trauer braucht Raum

Samstag, 13. Dezember, 09:30 Uhr
KGH Martinshof

D'Müüsli vo Nazareth

Samstag, 13. Dezember, 16:30 Uhr
Mehrzweckhalle Seltisberg

Lobpreisabend

Mittwoch, 17. Dezember, 19:30 Uhr
Stadtkirche Liestal

Heure Mystique

Freitag, 19. Dezember, 18:30 Uhr
Stadtkirche Liestal

Messias: Konzert Kammerchor

Samstag, 20. Dezember, 19:30 Uhr
Sonntag, 21. Dezember, 17:00 Uhr
Stadtkirche Liestal

Singe mit de Chlyyne

Freitag, 19. Dezember, 10:00 Uhr
KGH Martinshof

Gottesdienste

Sonntag, 07. Dez., 11:00 Uhr

Pfarrer Andreas Stooss
Gottesdienst im Gemeindezentrum

Donnerstag, 25. Dez., 11:00 Uhr

Pfarrer Andreas Stooss
Gottesdienst im Gemeindezentrum

Donnerstag, 01. Jan., 11:00 Uhr

Pfarrer Evelyne Martin
Gottesdienst im Gemeindezentrum

mit Familien unterwegs




Fyyre mit de Chlyyne

Herzliche Einladung an alle Kleinkinder, die gerne mit ihren Begleitpersonen Geschichten hören, Lieder singen und basteln. Die Feiern dauern jeweils rund 30 Minuten.
Donnerstag, 11.12.2025, 16:30, Stadtkirche Liestal
Freitag, 12.12.2025, 16:30, Gemeindezentrum Seltisberg

reformierte kirche liestal seltisberg




«D'Müüsli vo Nazareth»
Musikalisches Krippenspiel



Samstag, 13.12.2025, 16:30 Uhr, Mehrzweckhalle Seltisberg
Mittwoch, 24.12.2025, 16:30 Uhr, im Familiengottesdienst, Stadtkirche Liestal
Mitwirkende:
Kinderchor und Kinderband, Theatergruppe der Kirchgemeinde, Antonia Bourve (Blockflöte), Clemens Kluge (Klavier), Christoph Gisin (Trompete), Evelyne Martin (Inszenierung), Theresia Gisin-Berlinger (Musikalische Leitung)

reformierte kirche liestal seltisberg



mit Allen unterwegs



Adventsklänge

Gottesdienst mit dem Chäller Chörli

Sonntag, 07. Dezember 2025, 09:30 Uhr
Stadtkirche Liestal

reformierte kirche liestal seltisberg



singstimmen baselland

ADVENTS SINGEN

ZUM ZUHÖREN UND MITSINGEN

**SAMSTAG
20.12.2025
16 UHR
STADTKIRCHE
LIESTAL**

singstimmen baselland
Leitung:
Timo Waldmeier
Wortbeitrag:
Sozialdiakon Samuel Hofer

Kollekte zugunsten des
St. Mary's Hospitals der
AN-NYA foundation in Okpoga,
Nigeria

reformierte kirche liestal seltisberg

Gott spricht: Euch aber, die ihr meinen Namen fürchtet, soll aufgehen die Sonne der Gerechtigkeit und Heil unter ihren Flügeln.
(Maleachi 3, 20)

reformierte
kirche liestal
seltisberg

Verwaltung und Sekretariat:
Rosengasse 1, 4410 Liestal, Tel. 061 921 22 50
E-Mail: verwaltung@ref-liestal-seltisberg.ch
www.ref-liestal-seltisberg.ch

Gemeindeversammlung Seltisberg

Mittwoch, 3. Dezember 2025, 19.00 Uhr
Mehrzweckhalle Seltisberg

Die Einladung inkl. Erläuterungen wurde
mit separater Post in alle Haushalte von
Seltisberg versandt.

Seltisberg Alterswohnungen

Die Bürgergemeinde vermietet an ältere Leute,
die den Haushalt noch selber führen können

3½-Zimmerwohnung 1. OG, Hauptstrasse 41

Küche mit GWM, Lift, Keller,
monatliche Miete CHF 1'593.–
(inkl. Nebenkosten)

**Mietantritt: per sofort oder
nach Vereinbarung**

Auskunft: FILO AG, Beat Weibel
Tel.: 061 913 95 75
info@filoag.ch

Stress in Beziehung oder Familie?

Wir unterstützen Sie!

Beziehungsförderung und Trennungsbegleitung für

- Paare
- Einzelpersonen
- Familien



Beratungsstelle für
Partnerschaft, Ehe und Familie
der reformierten Kirche BL

061 461 61 77



*Unser Angebot richtet sich vorrangig an Personen aus dem
Kanton Baselland unabhängig von Weltanschauung, Glauben
und sexueller Orientierung.*

Tel. 061 461 61 77, www.paarberatung-refbl.ch
Hauptstrasse 18, 4132 MuttENZ

Anlässe und Veranstaltungen 2025

Angaben ohne Gewähr

Vereine und Gruppen aus Seltisberg haben die Möglichkeit, ihre Veranstaltungen für die kommenden Monate im Voraus im Amtsanzeiger der Gemeinde zu veröffentlichen. Bitte reichen Sie Ihre Veranstaltungshinweise fortlaufend schriftlich bei der Gemeindeverwaltung Seltisberg ein. **Der Einsendeschluss ist jeweils der 15. eines jeden Monats. Für den Monat Dezember gilt der 10. als Einsendeschluss.**

November			
28.11.2025	19.30 Uhr	Bürgergemeindeversammlung Bürgergemeinde	Blockhaus Schweini
28.11.2025	19.30 Uhr	Adventsfeier Frauenverein	Gemeindezentrum
Dezember			
03.12.2025	19.00 Uhr	Einwohnergemeindeversammlung Gemeinderat	Mehrzweckhalle
06.12.2025	17.00 Uhr	Samichlaus	Blockhaus Schweini
07.12.2025	09.00 – 13.00 Uhr	Adventszmorge Turnerinnen Seltisberg	Mehrzweckhalle
12.12.2025	16.30 Uhr	Fyyre mit de Chlyyne Ref. Kirchgemeinde	Gemeindezentrum
20.12.2025	19.30 Uhr	Eröffnung Adventsfenster Frauenverein	Mehrzweckhalle



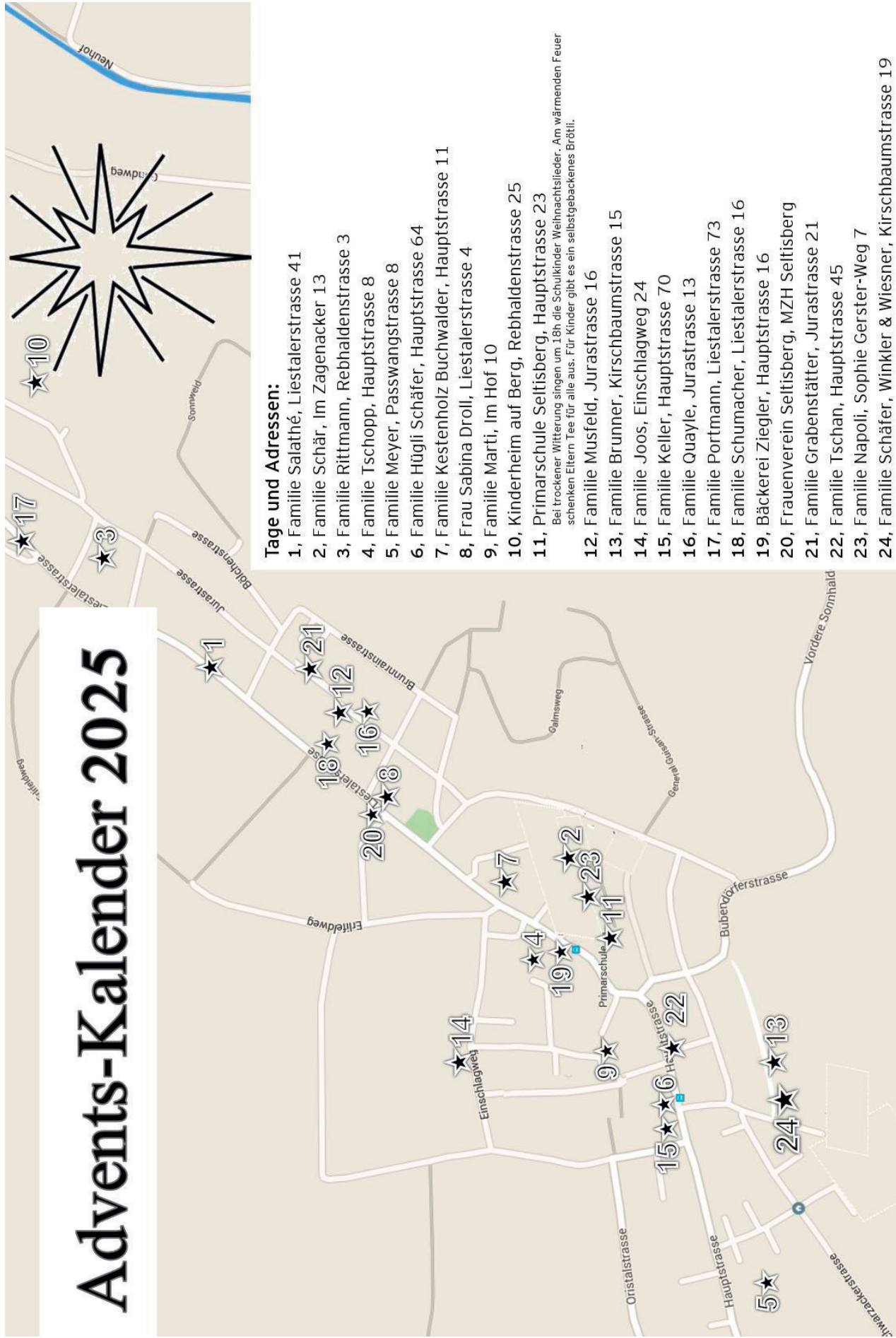
Tischfeuer
mit Raclette - Aufsatz



regiodruck.ch/webshop



Advents-Kalender 2025



Datum / Zeit der Beleuchtung: Startdatum bis 31.12.2025, von 17:00 bis 21:00 Uhr