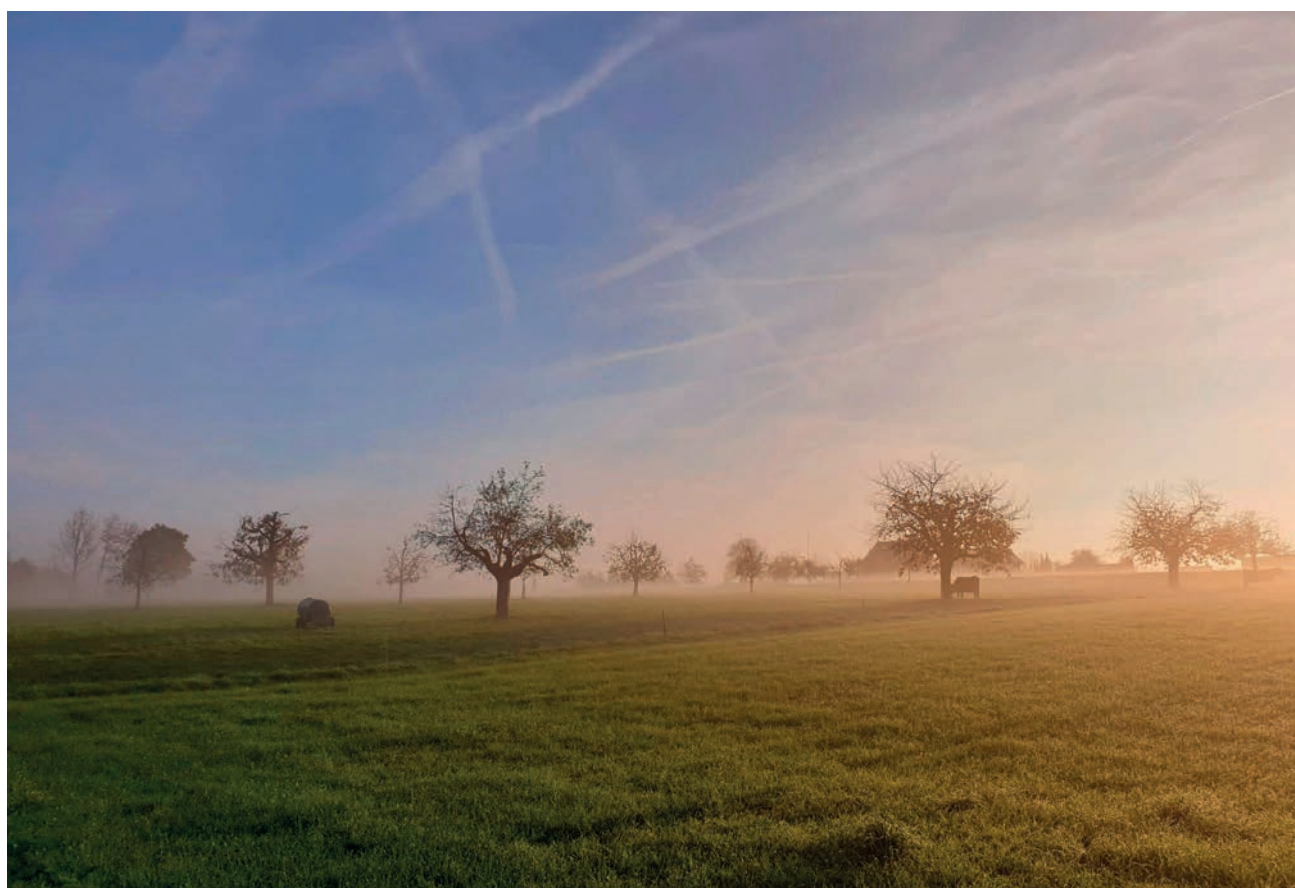


GEMEINDEANZEIGER SELTISBERG



Offizielles Publikationsorgan

November 2022



Aus dem Gemeinderat und der Verwaltung

Exekutive Behördentreffen mit dem Gemeinderat Lupsingen - Zur Pflege der nachbarschaftlichen Beziehung haben sich die Gemeinderäte und die Gemeindeverwalterinnen von Lupsingen und Seltisberg am 7. November 2022 zum alljährlichen, gegenseitigen Austausch in Seltisberg getroffen. Im gemeinsamen Gespräch wurden Erfahrungen ausgetauscht unter anderem Themen wie Synergienutzung der Gemeindeverwaltungen und Primarstufen, Ressortzusammenarbeit, Wasserversorgung als auch Ideen und Möglichkeiten der verstärkten Zusammenarbeit in anderen Bereichen diskutiert.

Exekutive Der Gemeinderat hat folgende öffentliche Veranstaltungs- und Sitzungsdaten für das Jahr 2023 festgelegt:

Montag, 24. April 2023	19.00 Uhr	Informationsveranstaltung
Dienstag, 9. Mai 2023	19.00 Uhr	Runder Tisch
Dienstag, 27. Juni 2023	19.00 Uhr	Gemeindeversammlung (Jahresrechnung 2022)
Montag, 25. September 2023	19.00 Uhr	Informationsveranstaltung
Mittwoch, 29. November 2023	19.00 Uhr	Gemeindeversammlung (Budget 2024)

Personal In der Augustausgabe des Gemeindeanzeigers haben wir Sie über den Weggang von Tanja Mayer per Ende Oktober 2022 informiert. Der anhaltenden Fachkräftemangel widerspiegelt sich auch in den öffentlichen Verwaltungen, was die Rekrutierung von gut ausgebildetem Personal erschwert und somit den Anstellungsbeginn verzögert. Wir dürfen Ihnen jedoch bereits mitteilen, dass die Vakanz per 1. Januar 2023 bzw. 1. Februar 2023 neu besetzt werden konnte.

Die bestehende Vakanz im Verwaltungsteam wird mit einer in einem niederschweligen Pensum angestellten Interimsfirma teilweise abgedeckt. Die bereits länger bestehende starke Auslastung des Verwaltungsteams hat sich durch die Vakanz jedoch nochmals verstärkt. Wir bitten die Bevölkerung um das nötige Verständnis, dass gewisse Abläufe mehr Zeit benötigen. Das Verwaltungsteam ist bestrebt Ihre Anliegen zeitnah zu bearbeiten.

Antennen- und Kabelanlagen In der Septemerausgabe des Gemeindeanzeigers haben wir Sie über den Verkauf der Telekom-Sparte der EBL an die Sunrise informiert. Zum jetzigen Zeitpunkt liegen uns, entgegen unserer Kommunikation in der Septemerausgabe, noch keine weiteren Informationen bezüglich der möglichen Kundenauswirkungen dieser Umstellung vor. Wir werden Sie sobald als möglich über allfällige Auswirkungen informieren.

Gastwirtschaftspatent für den Gasthof zum Schützen Die Sicherheitsdirektion des Kantons Basel-Landschaft unterbreitete dem Gemeinderat das Gesuch von Domenica Lacasella Ferrante, Pratteln, für die Führung des Gasthofes zum Schützen, Hauptstrasse 47, 4411 Seltisberg, zur Stellungnahme. Der Gemeinderat hat dem Gesuch zugestimmt und freut sich, dass der Gasthof in unserem Dorf weitergeführt wird.

Die Weihnachtsbeleuchtung in Seltisberg fällt dieses Jahr den Stromsparmassnahmen zum Opfer. Gestellt, geschmückt und mit LED beleuchtet wird hingegen der Weihnachtsbaum vor der Gemeindeverwaltung. Der Gemeinderat hat im Hinblick auf eine mögliche Strommangellage beschlossen, auf die Weihnachtsbeleuchtung in diesem Jahr zu verzichten. Er will dabei die der Gemeinde zukommende Verantwortung und Vorbildfunktion wahrnehmen und ein Zeichen setzen. Die getroffenen Massnahmen sollen nebst effektiven Einsparungen beim Energieverbrauch auch der Sensibilisierung dienen. Der Gemeinderat ruft daher die Bevölkerung sowie Industrie und Gewerbe dazu auf, die Energiesparkampagne des Bundes zu unterstützen, ihren Energieverbrauch zu hinterfragen, sich wo immer möglich einzuschränken und so dazu beizutragen, Energie massvoll zu nutzen.

Öffnungszeiten Gemeindeverwaltung



Die Gemeindeverwaltung bleibt von **Montag, 26. Dezember 2022 bis und mit Montag, 2. Januar 2023** geschlossen.

Erreichbarkeit

Notfälle Wasserversorgung – **24h** 079 699 80 25
Todesfälle – **Montag bis Freitag** 079 552 29 39

Zivilstandsamtliche Mitteilungen

Trauung: 21.10.2022 **Schönbächler Gabriel und Notter Nicole**

Geburten: 21.08.2022 **Bongard Neva**
Tochter von Bongard Michael und Lea
28.10.2022 **Portmann Milona**
Tochter von Portmann Marcel und Bonjour Raissa

Todesfall: 03.11.2022 **Braun Günter** von Seltisberg BL



Entsorgung



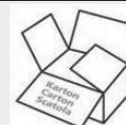
Die nächste Grünabfuhr findet am
Dienstag, 29. November 2022 sowie
Dienstag, 20. Dezember 2022 statt.



Achtung: Bitte jeweils ab 07.00 Uhr bereitstellen.



Die nächste Papier- und Kartonsammlung findet am
Donnerstag, 1. Dezember 2022 ab 07.00 Uhr statt.



Wir bitten Sie **Papier und Karton separat zu bündeln** und **Kartonschachteln zu falten**.
Das Papier und der Karton werden nur gebündelt mitgenommen.

Pro Igel

Unsere Igel sind zwar äusserst anpassungsfähige Tiere, dennoch brauchen sie ein Minimum an natürlichem Lebensraum. Hier kann jeder Gartenbesitzer mithelfen, indem er einen Teil seines Gartens den nächtlichen Besuchern überlässt. Der Aufwand für einen igelfreundlichen Garten ist denkbar klein, er besteht in erster Linie im Verzicht: Kein Gift, kein Dünger, pro Jahr ein bis zwei Mal mähen und unbedingt das Laub liegenlassen. Nur vor dem Einsatz von Fadenmähern, Tellersensen und Rasenmähern muss man als Igelfreund einen zusätzlichen Aufwand betreiben: den Arbeitsplatz gründlich nach Igeln absuchen.



Vorinformation Abstimmungen und Wahlen

Eidgenössische Abstimmungen

Am 27. November 2022 finden keine eidgenössischen Abstimmungen statt.

Kantonale Abstimmungen

Am 27. November 2022 findet folgende kantonale Abstimmung statt:

1. Änderung des Steuergesetzes, Vermögenssteuerreform I (Landratsvorlage 2022/152)

Bei brieflicher Stimmabgabe muss das Stimmcouvert bis 17 Uhr des Tages vor dem Abstimmungstag in der Gemeindeverwaltung eintreffen. Das heisst konkret, für die Abstimmungen vom 27. November 2022 muss Ihr Stimmcouvert

> bis Samstag 26. November 2022, 17.00 Uhr <

per Post eintreffen resp. im Gemeindebriefkasten eingeworfen sein.

Später eingeworfene Couverts sind ungültig. Sie können jedoch immer am Abstimmungssonntag, also am **Sonntag, 27. November 2022 zwischen 10.00 – 11.00 Uhr persönlich an der Urne** im Wahlbüro bei der Gemeindeverwaltung abstimmen gehen.

Und denken Sie daran, bei brieflicher Stimmabgabe den Stimmrechtsausweis ebenfalls zu unterschreiben (*Gesetz über die politischen Rechte des Kantons Baselland, § 72*).

Fälligkeit der Gemeindesteuern 2022

Wir möchten Sie daran erinnern, dass per 31.12.2022 die Gemeindesteuern zur Zahlung fällig werden. Sollten Sie noch keine Steuerrechnung erhalten haben, stellen wir Ihnen vorgedruckte Einzahlungsscheine zu. Für die rechtzeitige Überweisung danken wir Ihnen bestens.

Unser Dank gilt auch denjenigen Steuerpflichtigen, welche die Gemeindesteuerrechnung bereits beglichen haben. Für verspätete Zahlungen der Gemeindesteuern 2022 (nach dem 31.12.2022) wird ein Verzugszins in Rechnung gestellt.

Hundeanmeldung

Alle in Seltisberg „wohnhaften“ Hunde müssen bei der Gemeindeverwaltung registriert sein. Gemäss kantonalem Hundegesetz benötigen wir dazu Ihren Hunde-Impfausweis mit Hunde-Chip-Nummer und einen Nachweis Ihrer Haftpflichtversicherung mit einer Deckungssumme von mindestens CHF 3 Mio.

Neu-Hundehalter/-innen benötigen für den ersten Tierarztbesuch die AMICUS-Personen-ID. Melden Sie sich dafür bei uns auf der Gemeindeverwaltung. Die Neu-Hundehalter/-innen müssen dafür sorgen, dass der/die früheren Halter/-in des Hundes den Halterwechsel in AMICUS auf meldet. Anschliessend müssen die Neu-Hundehalter/-innen den Hund in AMICUS übernehmen. Teilen Sie uns auch mit, wenn Ihr Hund verstorben ist oder weitergegeben wurde. Besten Dank für Ihre Meldungen.

Neu in der Gemeinde gehaltene Hunde, für welche in anderen Kantonen oder Gemeinden bereits Gebühren bezahlt wurden, sind ordnungsgemäss anzumelden. Gebühren, die bereits andernorts entrichtet wurden, werden erst nach Ablauf der bezahlten Periode erhoben. Die periodischen Gebühren für die Hundehaltung werden pro Kalenderjahr erhoben, erstmalig ab Beginn der Gebührenpflicht (Hund älter als 4 Monate) und bis Ende Jahr anteilmässig. Bei Halterwechsel, Wegzug oder Tod des Tieres erfolgt keine Rückerstattung.

An dieser Stelle bedanken wir uns bei allen Hundebesitzer/-innen, die sich ihrer Verantwortung bewusst sind und ihren Vierbeiner stets gut unter Kontrolle halten und auch die Hinterlassenschaften vollständig aufnehmen.

Ablesung Wasserzähler

Ein Teil der versandten Wasserzählermeldungen wurden bereits ausgefüllt und sind bei der Gemeindeverwaltung eingegangen. Für die prompte Retournierung der Ablesekarten bzw. digitale Übermittlung danken wir Ihnen herzlich.

Wir bitten die Eigentümer/-innen, welche uns den aktuellen Zählerstand noch nicht mitgeteilt haben, die Übermittlung bis spätestens am Freitag, 2. Dezember 2022 vorzunehmen.

Die Gemeinde behält sich das Recht vor, fragliche und noch nicht abgelesene Zählerstände durch den Brunnenmeister kontrollieren und ablesen zu lassen.

Winterdienst 2022 / 2023

Der Winterdienst und der Pikettdienst über die Feiertage sind organisiert.

An den Dorfeingängen werden die Strassenbenützer auf den reduzierten Winterdienst auf Gemeindestrassen mittels Hinweistafeln aufmerksam gemacht. Bei Schneefall während der Nacht rücken die Mitarbeiter aus und räumen zuerst die steilen Strassenstücke sowie die Postauto-Haltestellen.

Bei plötzlich auftretendem vereisendem Regen kann es je nach Situation länger dauern, bis alle Gemeindestrassen und Trottoirs gesalzen und benutzbar sind. Oft ist die Situation nicht eindeutig. Dann muss aufgrund von Annahmen und Wetterprognosen entschieden werden. Unsere Aussendienstmitarbeiter mit ihren Einsatzfahrzeugen sind in diesem Fall den gleichen Gefahren ausgesetzt wie alle anderen Verkehrsteilnehmer. Sie tun ihr Möglichstes und haben ihre Einsatzbereitschaft und ihren Einsatzwillen in den letzten Wintern unter Beweis gestellt. Wir hoffen auf einen unfallfreien Winter ohne starke Schneefälle oder Eisbildung und bitten um Ihr Verständnis, wenn nicht immer alles "sofort" erledigt werden kann.

Private Liegenschaftsbesitzer sind für die Schneeräumung auf eigenem Boden selber verantwortlich. Dies gilt ganz speziell auch für öffentliche Gehwege, welche über Privatareal führen. **Ist das Trottoir oder die Strasse zuvor bereits durch die Gemeinde gepflegt worden, darf der Schnee nicht wieder in den öffentlichen Strassenraum zurückgeschoben werden.**

Die Schneeräumung wird behindert, wenn Autos auf den Strassen abgestellt und parkiert werden. Wir bitten deshalb die Fahrzeugeigentümer/-innen, ihre Fahrzeuge im Winter in die Garage oder auf den privaten Abstellplätzen neben den Häusern abzustellen. Die Gemeinde lehnt jede Haftung für Beschädigungen an Fahrzeugen durch den Schneepflug ab.

Für Ihr Verständnis und Ihre Rücksichtnahme danken wir Ihnen bereits im Voraus.

Impressum

Offizielles Publikationsorgan der Gemeinde Seltisberg

Gemeindeverwaltung Seltisberg
Liestalerstrasse 4, 4411 Seltisberg
061 911 99 11

Öffnungszeiten

Montag	08.00 – 12.00 Uhr	geschlossen
Dienstag	geschlossen	14.00 – 18.00 Uhr
Mittwoch	08.00 – 12.00 Uhr	geschlossen
Donnerstag	08.00 – 12.00 Uhr	14.00 – 17.00 Uhr
Freitag	08.00 – 14.00 Uhr	

Termine ausserhalb der Öffnungszeiten

nach telefonischer Vereinbarung.

Redaktionsschluss für den Gemeindeanzeiger

Mittwoch, 14. Dezember 2022, 12.00 Uhr
 gemeindeanzeiger@seltisberg.ch

Der Redaktionsschluss ist einzuhalten.
 Zu spät eingereichte Inserate und Publikationen werden nicht mehr berücksichtigt.

Inseratepreise

1/1 Seite CHF 200.–
 1/2 Seite CHF 100.–
 1/4 Seite CHF 50.–
 50% Rabatt für Einwohnerinnen und Einwohner sowie Firmen von Seltisberg.

Information

Politische Berichte und Inserate sowie Leserbriefe werden nicht publiziert.

Im Dezember erscheint der Gemeindeanzeiger bereits vor den Weihnachtstagen. Bitte beachten Sie deshalb den speziellen Redaktionsschluss für die nächste Ausgabe: **Mittwoch, 14. Dezember 2022, um 12.00 Uhr**

Santichlaus-Einläuten



Herzliche Einladung zum „SANTICHLAUS-EINLÄUTEN“ 2022

Im Wald isch's chalt und s'het vill Schnee
jetzt hani grad es Rehli gseh.

Es springt drvo – was het's ächt ghört?
Was isches ächt, was s'Rehli stört?





Dr Samichlaus – oh weli Pracht!
Wo gohst du hi mit dinere Fracht?

Oh bitte, chumm doch au zu mir!
Ich freu mi soo und danke Dir!



Auch dieses Jahr laden wir Sie und Ihre Kinder wieder ganz herzlich zum Santichlaus-Einläuten ein.

Die Schul- und Kindergartenkinder sowie die Kleinsten unseres Dorfes haben Gelegenheit, diesen schönen, vorweihnächtlichen Anlass mitzuerleben.

Datum:	Dienstag, 6. Dezember 2022
Zeit:	17.30 Uhr
Treffpunkt und Abmarsch:	Schulhausplatz (bei jeder Witterung)
Dauer:	ca. 3/4 Stunden
Schluss:	Schulhausplatz
Eingeladen sind:	<ul style="list-style-type: none">  alle Kindergartenkinder  Schüler aller Altersstufen  unsere Kleinsten  die Eltern und Angehörigen

Für die Kinder, die den Kindergarten noch nicht besuchen, ist eine Begleitperson erwünscht.

Wir werden die Santichläuse begrüßen und begeben uns dann gemeinsam auf einen kleinen Rundgang durch das Dorf. Am Schluss des Einläutens erhalten alle Kinder einen Grättimann aus der Hand des Santichlauses. Es bleibt also noch ein wenig Zeit, auf dem Estrich nach einer geeigneten Glocke zu suchen.



Für die Organisation der Grättimannen bitten wir Sie um Anmeldung **bis am Mittwoch, 30. November 2022:**

Name _____ Vorname _____

Adresse _____

Telefonnummer _____ Mailadresse _____

Anzahl Kinder _____

NEWS aus SPORT und KULTUR

Reiten: Gymghana Reitturnier auf dem Reiterhof Kleckenberg in Ziefen

Gruppe 4

Amélie Winkler 2. Platz

Elodie Moren Jefferies

4. Platz



Wir gratulieren ganz herzlich zu diesem tollen Erfolg und wünschen weiterhin viel Freude und Durchhaltewillen im Training.

Melden Sie uns auf gemeindeanzeiger@seltisberg.ch alle sportlichen und kulturellen Erfolge aller Seltisberger Einwohnerinnen und Einwohner. Gerne publizieren wir die Podestplätze in dieser Rubrik.

Auto Bus^{ag}

Information zum Fahrplanwechsel

Am Sonntag, 11. Dezember 2022 ist Fahrplanwechsel. Auf der Linie 72 ändert in diesem Jahr einiges. Die Busse verkehren in der Grundstruktur neu um xx:03 und xx:33 Uhr ab Seltisberg Zentrum/Schule Richtung Liestal und um xx:13 und xx:43 Uhr von Liestal nach Lupsingen. Von Montag bis Freitag wird am Morgen Richtung Liestal von 6:00 bis 8:30 Uhr ein Viertelstundentakt mit zusätzlichen Abfahrten um xx:18 und xx:48 Uhr angeboten. Abends von 16:00 bis 19:15 Uhr fahren ab Liestal zusätzliche Kurse um xx:00 und xx:30 Uhr. Insgesamt werden von Montag bis Freitag in beide Richtungen täglich drei Kurse mehr als im bisherigen Fahrplan angeboten.

Freitag- und Samstagnacht

In den Wochenendnächten fahren drei Nachtkurse um 1:13, 2:05 und 3:05 Uhr von Liestal nach Seltisberg und um 1:33, 2:25 und 3:25 von Seltisberg nach Liestal. Die Nachtlinie N51 entfällt.

Verlängerung der Linie 72

Die Linie 72 wird ab Bahnhof Liestal neu via Hersberg, Arisdorf, Giebenach und Kaiseraugst bis nach Augst verlängert.

Weitere Informationen zu Änderungen auf dem AAGL-Liniennetz sowie Details zum Fahrplan finden Sie unter

www.autobus.ag/aktuell

www.sbb.ch

Primarschule Seltisberg

Angebote der speziellen Förderung in der Primarstufe Seltisberg

Ein wichtiges Ziel der Schule ist es, allen Lernenden Lernerfolge zu ermöglichen.

Jedes Kind hat vielfältige pädagogische Bedürfnisse. Einige Schüler und Schülerinnen haben jedoch längerfristig oder vorübergehend einen besonderen Bildungsbedarf, um erfolgreich lernen zu können.

Diese Kinder werden in der Primarstufe Seltisberg in der Klasse sowie mittels Spezieller Förderung unterstützt und gefördert.

Die Angebote der Speziellen Förderung der Primarstufe Seltisberg umfassen die Integrative Spezielle Förderung (ISF), die Integration von fremdsprachigen Lernenden (DaZ) sowie Logopädie und Sozialpädagogische Unterstützung.

Integrative spezielle Förderung

Schülerinnen und Schüler mit einer Lernbeeinträchtigung, einem Lernrückstand oder einer besonderen Begabung können mit ISF/ SHP (Schulische Heilpädagogik) ohne oder mit individuellen Lernzielen (ILZ) gefördert und unterstützt werden. Das Angebot von ISF/ SHP in der Primarstufe Seltisberg unterstützt und ergänzt die Arbeit der Klassenlehrpersonen bei der Umsetzung eines integrativen Unterrichts. SHP begleiten und unterstützen Schüler und Schülerinnen im Unterricht und fördern ihre schulischen Lern- und Entwicklungsprozesse in unterschiedlichen Settings.

Beispiele der speziellen Förderung im Kindergarten

Im Kindergarten werden grundlegende Fähigkeiten und Fertigkeiten geübt, die für die weitere schulische Laufbahn wichtig sind. Dies geschieht meistens sehr spielerisch.

Zum Beispiel Feinmotorik...



Das Scherenkrokodil hat Hunger!



Die Übungsschere als Hilfe beim Schneidenlernen.

Eine gute Feinmotorik und optimale Kraftdosierung sind wichtig für den Schreiblernprozess.

Oder Grobmotorik...



Wenn sich Kinder im wirklichen Raum gut bewegen und orientieren können, gelingt es ihnen auch besser auf dem Papier.

Visuelle Wahrnehmung...



Reihen und Muster nachlegen fördert das Vorstellungsvermögen und das Logische Denken.

Deutsch als Zweitsprache (DaZ)



Der Unterricht in Deutsch als Zweitsprache ist ein Förderangebot für Schülerinnen und Schüler, die nicht Deutsch als Erstsprache sprechen und ungenügende Deutschkenntnisse haben. Der Unterricht erfolgt in Zusammenarbeit mit der Klassenlehrperson und hat zum Ziel, die Lernenden in der deutschen Sprache entsprechend ihren Fähigkeiten zu fördern, damit sie am Unterricht in der Regelklasse erfolgreich teilnehmen können.

Logopädie

Logopädie beschäftigt sich mit der Diagnostik und Therapie von Sprach-, Sprech-, Rede-, Schluck-, Stimm- und Hörstörungen sowie Störungen beim Schriftspracherwerb.

In der Schule haben die meisten Kinder, die Logopädie benötigen, Störungen bei der Aussprache (oft sch oder r) oder beim Erwerb der Schriftsprache. Meist schon vor der Schulzeit beginnt man mit der Therapie von Spracherwerbsstörungen, die meist alle oder viele der sprachlichen Ebenen betreffen. Redestörungen wie Stottern werden auch therapiert.

Die Kinder kommen in der Regel 45 Minuten pro Woche in die Logopädie. Zu den Aufgaben der Logopädinnen gehört auch die Erfassung und Abklärung der Kinder. Dazu werden namentlich im Kindergarten Reihenerfassungen durchgeführt. Abklärungen werden auch auf Wunsch von Eltern, Lehrpersonen oder medizinischen Fachleuten gemacht, jedoch nie entgegen dem Wunsch der Eltern.

Sozialpädagogische Unterstützung durch die Lerninsel

Durch die Sozialpädagogische Unterstützung, werden die Schüler und Schülerinnen in ihrem sozialen Verhalten sowie in der sozialen Interaktion mit anderen Mitschülern gefördert und gefordert. Dies erfolgt indem die Sozialpädagogin mit den Kindern neue Methoden sowie andere Verhaltensmuster erarbeitet, welche dem Kind positive Erfahrungen in deren Umsetzung herbeiführen und es so die neuen Verhaltensmuster beibehält.

Arbeitsgruppe Spezielle Förderung:

Nicole Berchtold, Petra Lütte, Martina Tschumi, Leyla Ledermann, Franziska Pachlatko

Die Lerninsel

Im ehemaligen Sitzungszimmer der Schulverwaltung wurde die sogenannte Lerninsel eingerichtet, um Schülerinnen und Schüler, die mit besonderen Situationen konfrontiert sind aufzufangen.

Einladend wurde sie eingerichtet die Lerninsel. Mit einer Kuschelecke, Schülerschreibtisch, anregenden Spielmaterialien, Bastelmaterial, Schülertafel, Briefkasten und Laptop. Auch wenn beim 1. Eindruck zunächst die Kuschelecke und die vielen anregenden Brett-, Denk- und Kartenspiele auffallen, bemerkt man ganz schnell, dass ein Schülerschreibtisch, Schülertafel und Lehrmittel, Auftragsformularen und Förderplänen unvermeidlich darauf hindeuten, dass hier gelernt wird unter besonderen



Bedingungen und mit kreativen und improvisierten Mitteln. Nicht der schulische bzw. kognitive Lernstoff steht im Vordergrund, sondern die einzelnen Individuen mit ihren sozialen Bedürfnissen die hier, spezifisch gefördert und gefordert werden. Die Lerninsel soll den Kinder einen sicheren Ort bieten, der genau auf sie, ihr Tempo und ihr Erlangen abgestimmt ist, was zu einer Wohlwollender Atmosphäre im Klassenzimmer beiträgt und das optimale Lernverhältnis ermöglicht.

Mit einem Klemmbrett ausgerüstet, um die Beobachtungen in den unterschiedlichen Klassen aufzeichnen zu können und bei der Reflektion mitzuteilen, besucht Leyla Ledermann, die die verantwortliche Sozialpädagogin der Lerninsel Seltisberg ist, alle Klassen in Intervallen, in Absprache mit den Klassenlehrpersonen, oder auf Verlangen der unterrichtenden Lehrperson.



Nachdem Frau Ledermann die einzelnen Klassendynamiken kennengelernt und zu den Schülerinnen und Schülern eine vertrauensvolle Beziehung aufgebaut hat, begann sie spezifisch für jedes Kind, in enger Zusammenarbeit mit den Lehrpersonen, sozialpädagogische Förderpläne zu entwickeln.



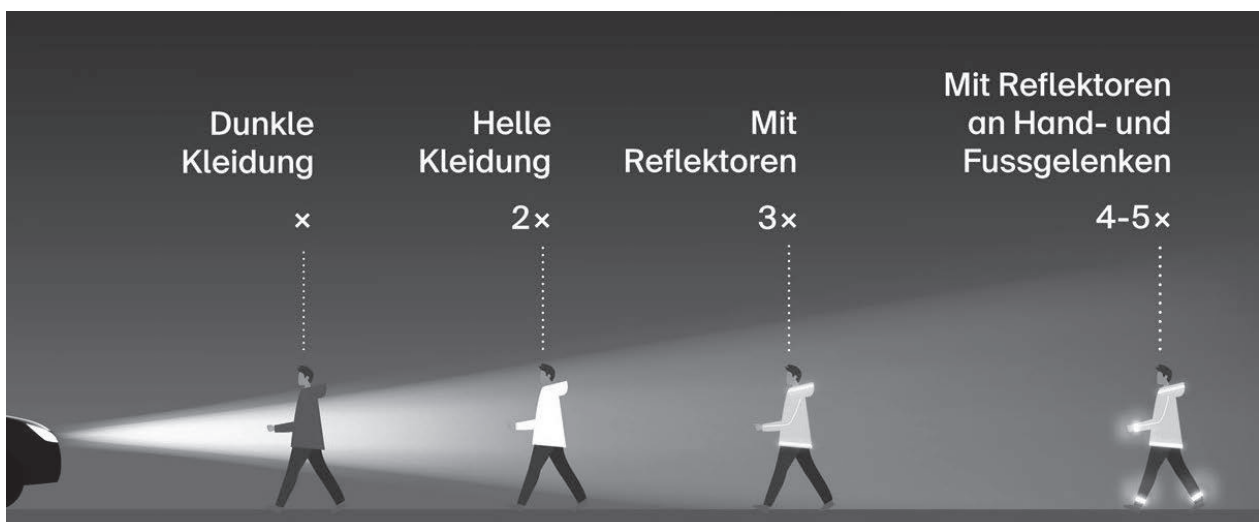
Abgestimmt auf die sozialen Förderbedürfnisse sollen die Schülerinnen und Schüler so unterstützt werden, dass der Unterrichtsfluss für die ganze Klasse individuell, differenziert mit grosser Motivation aller Beteiligten verlaufen kann. Gelingende Unterrichtsfaktoren sind Lernbereitschaft, Motivation, Wissbegierde, aber vor allem ein hohes Mass an sozialen und emotionalen Kompetenzen, wie Rücksichtnahme und Verantwortung sich und anderen gegenüber. Zu den Erfolgsfaktoren gehören ebenso eine

harmonische und lernförderliche Atmosphäre im Klassenzimmer, bei der eine wertschätzende und wohlwollende Kommunikation selbstverständlich ist. Manchmal zeichnen sich herausfordernde Situationen mit einzelnen Schülerinnen und Schüler oder der gesamten Klasse ab. Um diese möglichst präventiv umgehen zu können, steht den Lehrpersonen Frau Ledermann, die Sozialpädagogin beratend zur Seite. In akut herausfordernden Situationen sollen die Schülerinnen und Schüler bzw. Klassen stabilisiert werden, indem deeskalierende Massnahmen ergriffen werden.

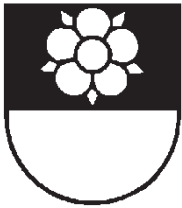
Im Schuljahr 2022/2023 wird der Primarstufe Seltisberg die Lerninsel- finanziert durch das Heim auf Berg- zur Verfügung stehen.

Vierteljährlich werden Evaluationen von Schülerinnen und Schüler, Lehrpersonen und Eltern durchgeführt, um die Wirkungsweise der Lerninsel systematisch herauszuarbeiten. Wir sind gespannt auf die Ergebnisse der Evaluation zur Wirkungsweise der Lerninsel. Je nach Evaluationsergebnisse wäre es wünschenswert, wenn die Lerninsel im folgenden Schuljahr in Kombination mit der schulischen Sozialarbeit als wichtiger Part der speziellen Förderung nachhaltig implementiert werden kann.

Sichtbarkeit von Fussgängern bei Dunkelheit



Bürgergemeinde




Weihnachtsbaumverkauf der Bürgergemeinde Seltisberg

Sie können Ihren Weihnachtsbaum via Talon bestellen. Der Weihnachtsbaum wird Ihnen vom 20.-23. Dezember 2022 von unserem Forstbetrieb vor die Haustüre geliefert und abgeladen. Die Bäume werden dann von der Bürgergemeinde in Rechnung gestellt. Die Preise beinhalten die Hauslieferung!

Bestelltalon: Ich bestelle einen Weihnachtsbaum in der folgenden Grösse (Masse sind ca.-Angaben) Bitte ankreuzen:

Grösse	Preis	
	Rottanne	Nordmantanne
0,80 m - 1,00 m	<input type="checkbox"/> 24.00	<input type="checkbox"/> 35.00
1,00 m - 1,50 m	<input type="checkbox"/> 27.00	<input type="checkbox"/> 40.00
1,50 m - 2,00 m	<input type="checkbox"/> 30.00	<input type="checkbox"/> 45.00
2,00 m - 2,50 m	<input type="checkbox"/> 35.00	<input type="checkbox"/> 60.00
über 2,50 m	<input type="checkbox"/> 38.00	<input type="checkbox"/> 65.00

Preise inkl. Hauslieferung



Name / Vorname:

Strasse / Hausnummer:

Datum: / Unterschrift:

Bitte bis spätestens am 14. Dezember 2022 an die Bürgergemeinde, Bündtenstrasse 3, 4411 Seltisberg einsenden oder direkt in den Briefkasten der Bürgergemeinde an der Bündtenstrasse 3 einwerfen.

Die Weihnachtsbäume können auch elektronisch bis 14.12.22 über unsere Homepage www.buergergemeinde-seltisberg.ch bestellt werden.

Vielen Dank für Ihre Bestellung!

Bürgergemeinde
4411 Seltisberg
Bündtenstrasse 3

Brennholzbestellung

Preise gültig ab 1.8.2022

Frisch ab Wald, grün
Preis pro Ster: Fr. 109.00

Bestellung: Anzahl Ster:

ungesägt (1 m)

Zusatzleistungen pro Ster:

1 Schnitt (50 cm): Fr. 22.00

2 Schnitte (33 cm): Fr. 32.00

3 Schnitte (25 cm): Fr. 37.00

4 Schnitte (20 cm): Fr. 43.00

geliefert: Fr. 30.00

gespalten: Fr. 32.00

Getrocknet ab Holzschopf Bubendorf
Preis pro Ster: Fr. 136.00

Bestellung: Anzahl Ster:

ungesägt (1 m)

Zusatzleistungen pro Ster:

1 Schnitt (50 cm): Fr. 22.00

2 Schnitte (33 cm): Fr. 32.00

3 Schnitte (25 cm): Fr. 37.00

4 Schnitte (20 cm): Fr. 43.00

geliefert: Fr. 25.00

gespalten: Fr. 32.00

Formular ausfüllen, unterschreiben und per Post an untenstehende Adresse senden.

Sie können das Holz aber auch elektronisch über die neue Homepage der Bürgergemeinde
www.buergergemeinde-seltisberg.ch unter der Rubrik "Holzbestellung" bestellen

Vorname:

Name:

Strasse/Nr.:

PLZ/Ort:

Telefon:

Erreichbar:

Datum:

Unterschrift:

Weiherstrasse 11
4416 Bubendorf

Reformierte Kirchgemeinde Liestal-Seltisberg



Kirchenseite

Informationen der reformierten Kirchgemeinde Liestal-Seltisberg

Verwaltung und Sekretariat: Rosengasse 1, 4410 Liestal, Tel. 061 921 22 50, E-Mail: verwaltung@ref-liestal-seltisberg.ch
www.ref-liestal-seltisberg.ch

Abschied von der Kirchenpflege

Ich fühlte mich schon immer mit der reformierten Kirche verbunden. Deshalb freute mich die Anfrage von Pfarrerin Rosmarie Brunner, ob ich in der Kirchenpflege mitwirken wolle. Per Anfang 2009 wurde ich schliesslich gewählt. 2013 folgte die Wahl in die Synode und im Jahre 2015 zur Präsidentin der Kirchenpflege.

Ich möchte noch kurz meine persönlichen Highlights aufzählen: Dazu gehört zum Beispiel der Festgottesdienst der Baselbieter Kirche im November 2017 im Rahmen von «500 Jahre Reformation». Aber auch der Familien-Weihnachtsgottesdienst an Heiligabend: wenn ich sah, mit welcher Inbrunst die Kinder mit Freude sangen, musizierten und mit den Augen strahlten; das entschädigt doch für alles, was im ganzen Jahr nicht so gut lief.

In der Pandemie, als das «Tischlein deck dich» ausfiel, erstellten wir einen Gabenzaun. Wir und viele Freiwillige haben mitgeholfen, dass alle etwas zum Essen hatten.

Über Silvester/Neujahr 2017/2018 fand das 40. Europäische Taizé-Jugendtreffen in Basel statt, an dem wir auch teilhatten. Ich durfte die Jugendlichen nach langer Anreise in Liestal begrüßen und ihnen Essen und Trinken anbieten. Es war schön zu erleben, wie viele Gastgeberfamilien bereit waren, die jungen Personen bei sich zu Hause aufzunehmen. Die Stimmung war ausgelassen und entspannt.

Meilensteine in der Synode waren die Visitation, die neue Verfassung, die Kirchenordnung und die Finanzordnung.

Alles hat seine Zeit und deshalb werde ich Ende Jahr von meinem Amt zurücktreten.



Ich blicke gerne auf diese Zeit zurück. Die vielen Begegnungen und die Zusammenarbeit haben mein Leben bereichert.

Jetzt freue ich mich auf mehr freie Zeit, auf meinen Garten, der immer etwas zu kurz kam und auf Besuche, die ich schon lange machen wollte.

Ich danke allen, welche mich immer unterstützt haben. Auch danke ich der

Kirchgemeinde für das grosse Vertrauen, welches ich immer spüren durfte.

Florence Buchmann wird im Januar 2023 das Präsidium übernehmen. Liebe Florence, ich wünsche dir Gottes Segen für das spannende Amt.

*Katharina Wahl-Regenass
Präsidentin der Kirchenpflege*

Veranstaltungen

Bitte beachten Sie auch die Hinweise auf unserer Homepage.

Kinderchor

Donnerstag, 01. Dezember, 16.00 Uhr
KGH Martinshof

Gewaltfreie Kommunikation

Freitag, 02. Dezember, 18.00 Uhr
KGH Martinshof

Abendfeier

Sonntag, 04. Dezember, 18.00 Uhr
Stadtkirche Liestal

Taizé-Andacht

Montag, 05. Dezember, 19.00 Uhr
Stadtkirche Liestal

Spiel-Nachmittag

Dienstag, 06. Dezember, 14.15 Uhr
KGH Martinshof

Adventssingen

Samstag, 10. Dezember, 17.00 Uhr
Stadtkirche Liestal

Advent auf dem Friedhof

Sonntag, 11. Dezember, 17.30 Uhr
Friedhof Liestal

Senioren-Nachmittag

Dienstag, 13. Dezember, 14.15 Uhr
KGH Martinshof

Fyyre mit de Chlyyne

Dienstag, 13. Dezember, 16.30 Uhr
Gemeindezentrum Seltisberg

Kinderchor

Donnerstag, 15. Dezember, 16.00 Uhr
KGH Martinshof

Heure Mystique

Freitag, 16. Dezember, 18.30 Uhr
Stadtkirche Liestal

Singe mit de Chlyyne

Montag, 19. Dezember, 10.00 Uhr
KGH Martinshof

Heure Mystique

Freitag, 23. Dezember, 18.30 Uhr
Stadtkirche Liestal

Gottesdienste

Sonntag, 04. Dezember, 11.00 Uhr

Pfarrerin Ulrike Bittner
und Vikar Joshua Henrich,
Gottesdienst im Gemeindezentrum

Sonntag, 25. Dezember, 11.00 Uhr

Pfarrer Martin Stingelin,
Gottesdienst im Gemeindezentrum

singstimmen baselland

ADVENTS SINGEN

SAMSTAG ZUM
10.12.2022 ZUHÖREN
17 UHR UND
STADTKIRCHE MITSINGEN
LIESTAL

singstimmen baselland
Leitung Jürg Siegrist
Reformierte
Kirchgemeinde
Liestal-Seltisberg

Kollekte für die Kinderspitäler in «Kantha Bopha»

Reformierte Kirchgemeinde
Liestal-Seltisberg

mit Familien unterwegs

Fyyre mit de Chlyyne



Herzliche Einladung an alle Kleinkinder, die gerne mit ihren Begleitpersonen Geschichten hören, Lieder singen und basteln.

Wir freuen uns auf euch!
Vorbereitungs-Team
Liestal-Seltisberg

Seltisberg Gemeindezentrum jeweils dienstags, 16.30 Uhr	Liestal Stadtkirche jeweils donnerstags, 10.00 Uhr
13. Dezember, Weihnachten	15. Dezember, 16.30 Uhr, Weihnachten

Reformierte Kirchgemeinde
Liestal-Seltisberg

mit Kindern unterwegs

Kerzen - Zieh - Atelier

23. November bis 11. Dezember 2022
Im Kirchhof (Zelt)



Mittwoch, 23.11.2022, von 14.00 - 17.00 Uhr
Mittwoch, 30.11.2022, von 14.00 - 17.00 Uhr
Wir sind am Liestaler Weihnachtsmarkt:
Mittwoch, 07.12.2022, von 14.00 - 17.00 Uhr
Donnerstag, 08.12.2022, von 16.00 - 20.00 Uhr
Freitag, 09.12.2022, von 16.00 - 20.00 Uhr
Samstag, 10.12.2022, von 11.00 - 17.00 Uhr
Sonntag, 11.12.2022, von 11.00 - 17.00 Uhr

mit Allen unterwegs

Gottesdienste über die Feiertage

Heiligabend 24. Dezember

Familiengottesdienst in der Stadtkirche um 16.30 Uhr
Christnachtfeier in der Stadtkirche um 22.30 Uhr

Weihnachten 25. Dezember

Gottesdienste mit Abendmahl
in der Stadtkirche um 09.30 Uhr
im Gemeindezentrum Seltisberg um 11.00 Uhr

Silvester 31. Dezember

Gottesdienst mit allen Liestaler Kirchen
in der kath. Kirche Bruder Klaus um 17.00 Uhr

Neujahr Sonntag 1. Januar

Gottesdienste
in der Stadtkirche um 09.30 Uhr
im Gemeindezentrum Seltisberg um 11.00 Uhr



Der Wolf findet Schutz beim Lamm, der Panther liegt beim Böcklein. Kalb und Löwe weiden zusammen, ein kleiner Junge leitet sie.

(Jesaja 11,6)

Reformierte Kirchgemeinde
Liestal-Seltisberg

Verwaltung und Sekretariat: Rosengasse 1, 4410 Liestal, Tel. 061 921 22 50
E-Mail: verwaltung@ref-liestal-seltisberg.ch

Römisch-katholische Kirchgemeinde Liestal



Römisch-katholische Kirchgemeinde Liestal

Pfarrei Bruder Klaus

Bubendorf
Hersberg
Lausen
Liestal
Lupsingen
Ramlinsburg
Seltisberg
Ziefen

Rheinstrasse 20b, 4410 Liestal - Telefon 061 927 93 50 - www.rkk-liestal.ch - pfarramt@rkk-liestal.ch

Sekretariat: Marianne Meier-Herzog, Daisy Colonnello-Fesenmeyer

Musik im Advent

1. Advent

26. November, 18.00 Uhr

Familiengottesdienst mit Schülern der Musikschule Liestal, Flötensolo und Saxophon-Ensemble

Maryna Pinchukova - Orgel

27. November, 10.00 Uhr

Eucharistiefeyer mit Orgel und Flöte
Maryna Pinchukova - Orgel

2. Advent

3./4. Dezember, 18.00/10.00 Uhr

Gottesdienste mit alpenländischer Adventsmusik, mit einem Bläserquartett und Gerhard Förster an der Orgel

3. Advent

10./11. Dezember, 18.00/10.00 Uhr

Gottesdienste mit gregorianischen Gesängen. Gesang: Ensemble von Sängerinnen des Kirchenchores

Leitung: Maryna Pinchukova

4. Advent

17./18. Dezember, 18.00/10.00 Uhr

Versöhnungsfeiern mit schweizerischer und keltischer Advents- und Weihnachtsmusik, mit Harfe & Schlagwerk.

Gerhard Förster an der Orgel.



Sonntag

27. Nov.

16.00 Uhr

Kirche
Bruder
Klaus



Offenes Adventssingen

Einstimmen auf die Advents- & Weihnachtszeit

Am 1. Adventssonntag musizieren der Kirchenchor und ukrainische Kinder zusammen in einem offenen Adventssingen. Die Kollekte, die an diesem Adventssingen eingezogen wird, ist bestimmt für eine Musikschule, in der ukrainische Flüchtlingskinder kostenlos Musikunterricht nehmen können.

Alle, die sich gern singend auf die Adventszeit einstellen, sind dazu herzlich eingeladen. Im Anschluss gibt es für alle einen adventlichen Apéro.

Mittwoch

14. Dez.

17.00 Uhr

Kirche
&
Pfarreiheim



Adventsfeier der Seniorinnen und Senioren

Unsere Adventsfeier beginnen wir in besinnlichem Rahmen in der Kirche mit einer Rorate Feier. Anschliessend geniessen wir unser Zusammensein im Pfarreiheim bei einer feinen Suppe, Christstollen mit einem Glas Wein oder Adventstee.

Für die Anmeldung zum Znacht und das Angebot zur Fahrgelegenheit:
Tel. 061 927 93 50

Auf zahlreiche Gäste freut sich die Frauengemeinschaft.

Freitag

9./16./23.

Dezember

jeweils

6.30 Uhr



Roratefeiern im Advent

Aufstehen, wenn es noch dunkel ist. Sich auf den Weg machen. Sich vom Kerzenlicht in der Kirche erwärmen lassen. Sich Einlassen auf das Geheimnis von Weihnachten. Gemeinsam singen und den Tag begrüßen.

Zu diesen besonderen, stimmungsvollen Anlässen sind alle herzlich eingeladen. Im Anschluss gibt es ein einfaches und feines Morgenessen im Pfarreisaal. Wir freuen uns, diese Adventsmorgen mit Ihnen zu begehen.

Freitag

9. Dez.

19.30 -
ca. 22.30
Uhr



Advent – Outdoor

Ein vorweihnachtlicher Weg für Männer

Wer mag, nimmt adventlich-weihnachtliche Geschichten oder Texte mit, die wir unterwegs miteinander teilen: ernste oder heitere, „fromme“ oder „weltliche“. Der Abend wird am Lagerfeuer ausklingen.

Anmeldung & Infos bei:

Rolf Schlatter
(rolf.schlatter@ksbl.ch)

Ausrüstung: wetterfeste Kleidung, Gutzeli oder was Würstiges für den Grill

Treffpunkt: Innenhof der Kirche

Wunschhütli & italienische Krippe

Wie bereits seit einigen Jahren steht unser Wunschhütli mit dem Wunschbuch wieder an der Rheinstrasse. Und Mitglieder der Missione Cattolica bauen erneut eine italienische Krippenlandschaft in unserer Kirche auf - auf keinen Fall versäumen!



Freitag

16. Dez.

19.00 -
ca. 20.15
Uhr



Pfarreiheim

Gong- und

Klangschalenmeditation

Zur Ruhe kommen, tiefe Entspannung, Gelöstheit, innerer Friede.

Einleitung: ca. 5 Min. Klänge von Ocean Drum und Klangröhren.

Unkostenbeitrag CHF 15.-, wovon CHF 10.- an den Pfarreisozialdienst gespendet werden.

Leitung: Rolf Endtinger
Klangtherapeut

Natel: 079 326 67 53

E-Mail: rolf.endtinger@rotmail.ch



Römisch-katholische Kirchgemeinde Liestal

Pfarrei Bruder Klaus

Bubendorf
Hersberg
Lausen
Liestal
Lupsingen
Ramlinsburg
Seltisberg
Ziefen

Rheinstrasse 20b, 4410 Liestal - Telefon 061 927 93 50 - www.rkk-liestal.ch - pfarramt@rkk-liestal.ch
Sekretariat: Marianne Meier-Herzog, Daisy Colonnello-Fesenmeyer

Heilig Abend
24. Dezember

16.00 Uhr



Familiengottesdienst

Im Pfarreigarten feiern wir am Feuer bei den Hirten und Schafen den Weihnachtsgottesdienst mit Oboen- & Gitarrenmusik, Lichterglanz und einem echten Jesuskind.

Alle kleinen und grossen Kinder sind herzlich eingeladen, als Hirten oder Engel verkleidet in den Gottesdienst zu kommen und spontan dabei zu sein.

Leitung: Esther Salathé Marika Kussmann,
Musik: Balz Aliesch & Esther Salathé



Heilig Abend
24. Dezember

22.30 Uhr

Mitternachtsmesse

Feierlicher Gottesdienst zum Heiligen Abend mit Orgelmusik und Gesang.

Orgel: Lena Albrecht

Gesang: Muriel Fankhauser



Weihnachtstag
25. Dezember

10.00 Uhr



Weihnachtsgottesdienst

Der Weihnachtsgottesdienst wird musikalisch vom Kirchenchor sowie einem Bläserquartett gestaltet.

Gespielt und gesungen werden berühmte Lieder wie „Veni Emanuel“, „In dulci jubilo“, „The Angel Gabriel“, „Geboren ist uns ein Kindlein“.

Orgel: Fuko Ishii / Leitung: M. Pinchukowa



Silvester
31. Dezember

17.00 Uhr



Kirche
Bruder Klaus
Liestal

Ökumenischer Gottesdienst zum Jahresschluss

Die Landeskirchen und Freikirchen in Liestal laden gemeinsam ein, das Jahr mit einem Gottesdienst unter dem Motto *Zwischenhalt* ausklingen zu lassen.

Musikalisch begleitet wird der Gottesdienst von einem Ad-hoc-Ensemble aus jungen belarussischen Musikern.

Es sind alle herzlich willkommen mitzufeiern.



Neujahr
1. Januar
17.00 Uhr



Neujahrsgottesdienst

In diesem feierlichen Gottesdienst ertönen Orgel und Saxophon als beschwingter Start ins neue Jahr.

An der Orgel Yvonne Niederberger,
am Saxophon Hiroki Ichikawa



Mittwoch
25.
Dezember

18.00 Uhr



Zusammen mit anderen Weihnachten feiern

Auch dieses Jahr gestalten die katholische Pfarrei Bruder Klaus Liestal und die reformierte Kirchgemeinde Liestal-Seltisberg zusammen mit freiwillig Mitarbeitenden eine

offene Weihnachtsfeier mit festlichem Essen.

Es sind alle eingeladen, die Weihnachten zusammen mit anderen feiern wollen. Die Teilnahme ist kostenlos – ein freiwilliger Beitrag willkommen.

Anmeldungen bitte bis am 15.12. an:

Selina Maurer, Sozialarbeiterin

061 927 93 59 / maurer@rkk-liestal.ch



Sonntag
8. Januar

10.30 Uhr



Gottesdienst mit „Dreikönigs“- Apéro

Gemeinsam mit unseren Glaubensgeschwistern von der Missione Cattolica Italiana starten wir in das frische, neu angebrochene Jahr.

Umrahmt wird dieser Dreikönigs-Gottesdienst von festlicher Musik.

Anschliessend stossen wir im Pfarreisaal darauf an, dass es ein gottgesegnetes 2023 werden möge.

Es sind alle herzlich dazu eingeladen.



Montag bis
Donnerstag
9. - 12.
Januar

ab 16.00 Uhr



Sternsingen 2023

Die Sternsingerinnen und Sternsinger werden unterwegs sein:

- am *Montag*, 9. Januar in Bubendorf
- am *Dienstag*, 10. Januar in Lupsingen
- am *Mittwoch*, 11. Januar in Liestal
- am *Donnerstag*, 12. Januar in Lausen.

Die Kinder ziehen in Gruppen von Tür zu Tür und bringen den Segensgruss der heiligen drei Könige. Mit dieser Aktion unterstützen sie das Missio-Projekt „Kinder stärken, Kinder schützen – in Indonesien und weltweit“, denn weltweit leiden Kinder unter Gewalt.

Sie wollen ganz sicher einen Besuch? Anmeldung im Pfarramt 061 927 93 50.



Anlässe und Veranstaltungen 2022

Dezember

02.12.2022	19.30	Adventsfeier Frauenverein	Gemeindezentrum
04.12.2022	17.00	Winterzauber Chor	Gemeindezentrum
07.12.2022	19.00	Einwohnergemeindeversammlung Gemeinderat	Gemeindezentrum
13.12.2022	16.30 – 17.00	Fyyre mit de Chlyyne Ref. Kirche	Gemeindezentrum
14.12.2022	11.00	Seniorenmittagstisch Verein Mittagstisch	Gemeindezentrum

Angaben ohne Gewähr

*Wir bieten Seltisberger Vereinen/Gruppen die Möglichkeit, ihre Veranstaltungen für die nächsten Monate, d.h. im Voraus im Amtsanzeiger der Gemeinde zu publizieren. Ihren Text reichen Sie bitte laufend **schriftlich** der Gemeindeverwaltung Seltisberg ein.*

Notvorrat – Das sollte im Haus sein

Zum Notvorrat gehören in erster Linie lagerfähige Lebensmittel für rund eine Woche und 9 Liter Wasser pro Person (ein Sixpack). Nicht vergessen: die wichtigsten Medikamente.

Der persönliche Vorrat sollte nach den eigenen Ernährungsgewohnheiten zusammengesetzt sein und das umfassen, was man im ganz normalen Alltag konsumiert und benötigt. Nicht zu vergessen sind aber auch Lebensmittel, die man ohne Kochen geniessen kann (Schokolade, Zwieback, Schachtelkäse, Trockenfrüchte usw.). Das ist beispielsweise dann wichtig, wenn der Strom ausfällt und die Herdplatten kalt bleiben.

Wichtig sind auch Artikel, die bei einem Stromunterbruch nützlich sind – damit man nicht im Dunkeln tappen muss: Batteriebetriebenes Radio, Taschenlampe mit Ersatzbatterien, Kerzen, Zündhölzer oder Feuerzeug. Da bei Stromunterbruch auch Bancomaten betroffen sind und elektronische Zahlungsmittel wie Debit- und Kreditkarten oder die Bezahlung via Smartphone ausfallen können, empfiehlt der Bund eine minimale Bargeldreserve in kleinen Scheinen.

Und ausserdem: Seife, WC-Papier, Notfallapotheke (Verbandsmaterial, Fieberthermometer, Schmerzmittel) und ein Vorrat an persönlichen Medikamenten.

In der Schweiz verfügen wir über praktisch unbegrenzte Mengen an Trinkwasser. Trinkwasser ist für uns so selbstverständlich, dass wir uns kaum Gedanken darübermachen, wie es wäre, wenn es einmal nicht mehr fliesst; zum Beispiel aufgrund eines Leitungsbruchs. Auch eine Verunreinigung des Trinkwassers kann vorkommen.

Es heisst, dass man 30 Tage ohne Nahrung, aber nur 3 Tage ohne Wasser auskommen kann. Wir empfehlen 9 Liter pro Person (ein Sixpack). Das ist einfach zu transportieren und zu lagern und mehrere Monate haltbar. Diese Menge sollte im Notfall zum Trinken und Kochen für drei Tage ausreichen (3 l pro Person/Tag).

Die Wasserversorger sind verpflichtet, die Bevölkerung ab dem vierten Tag eines Unterbruchs wieder mit einer minimalen Menge an Trinkwasser zu versorgen.

Die Empfehlung von 9 Litern pro Person betrifft nur das Trinkwasser, nicht berücksichtigt ist das Brauchwasser für Körperhygiene, Waschen usw.

Vereine

Herzliche
Einladung zum
Senioren-Mittagstisch
vom: 14. Dezember '22

Menü

Bunter Blattsalat

Kalbsrahmgulasch mit Stock
Mischgemüse

Überraschung

Anmeldung: C. SIMON per

Tel. WhatsApp: 0764371968



**CHOR
Seltisberg**

Sonntag, 4. Dezember 2022, 17.00 Uhr

Gemeindezentrum Seltisberg

Türöffnung 16.30 Uhr

Winterzauber

• Bekannte und unbekannte
Weihnachtslieder, neu gesetzt
von Susanne Würmli-Kollhopp,

unter der Leitung von **Markus J. Frey**,
begleitet am Klavier von **Aline Koenig**.

Eintritt frei, Kollekte

www.chor-seltisberg.ch | www.frey-musik.ch

Musikgesellschaft Seltisberg

Adventskonzert

*Samstag, 17. Dezember 2022, 17.00 Uhr
im Gemeindezentrum Seltisberg*

*Türöffnung 16.30 Uhr
Eintritt frei, Kollekte
mg-seltisberg.ch*



Ein Zuhause für Wiesel

Mitglieder des NVS haben zwei Asthaufen am Galmshügel gebaut.



Es war noch fast Sommer am letzten Samstag im Oktober, als sich Helferinnen und Helfer an die Arbeit machten. Ziel war der Bau von Asthaufen, die Wiesel als Unterschlupf dienen. Zwei Mitglieder des Vorstands hatten bereits im Vorfeld Holz herbeigeschafft. Bevor die Arbeit begann, stellte uns Cristina Boschi, Leiterin der Stiftung Wieselnetz, die sympathischen Kleinsäuger vor. Wiesel sind die kleinsten Raubtiere der Welt. Bei uns heimisch sind Hermelin und Mauswiesel. Beide sind Einzelgänger und benötigen ein

Revier von ca zwei Hektaren. Doch brauchen sie für die Jagd Schutzräume, worin sie sich vor Feinden verstecken, ausruhen oder ihren Nachwuchs aufziehen können. Und daran mangelt es ihnen in unserer aufgeräumten Landschaft. 'Wieselland Schweiz', in dessen



Rahmen die Aktion erfolgte, will diesem Zustand Abhilfe schaffen. Mit dem Bau von Asthaufen beispielsweise. Also haben wir das Holz zu den vorgesehenen Standorten geschleppt, die uns der Bauer freundlicherweise zur Verfügung stellt. Dann wurde jeweils ein Haus aus Holz errichtet, das mit vielen Ästen umstellt wurde. Im Haus kann das Wiesel wohnen, die Äste schützen es vor Wind und Wetter, aber auch vor

Feinden. Weil die Asthaufen in einer Weide stehen, haben wir einen Zaun darum errichtet, um sie vor den Kühen zu schützen.

Nach der Arbeit das Vergnügen: Die 'Räbfründe' haben uns ihren Platz zur Verfügung gestellt, und so konnten wir uns bei Wurst und Brot von den Strapazen erholen.

Es war ein gelungener Anlass, für uns – und für die Artenvielfalt. Die Asthaufen sind für die Wiesel bestimmt, aber auch viele andere Kleinlebewesen werden sie zu schätzen wissen.

Herzlichen Dank an alle, die mitgemacht haben, und für das Zurverfügustellen des Standortes.



Diverse Mitteilungen

WSHB Einführungsanlass, 25. Oktober 2022 in der Schweini in Seltisberg

WSHB steht für Waldschadenhandbuch.

Gerne teile ich mit Ihnen die wichtigen Erfahrung von obigem Anlass.

Auf Einladung des Amtes für Wald beider Basel, Ebenrainweg, Sissach, folgten ca. 70 interessierte und/oder betroffene Vertreter:innen vieler baselbieter Gemeinden und fanden den Weg in unser schönes Blockhaus: Förster:innen, Waldeigentümer:innen, Einwohnergemeinden (EWG), Feuerwehr (FW), u.a.

Holger Stockhaus (Stellvertretung Amtsleitung Amt für Wald) begrüßte die Anwesenden. Er wurde von Isabelle Glanzmann (Projektleitung Erarbeitung WSHB) mit einer kurzen und professionellen Einführung in das Handbuch abgelöst.

Manuel Schnellmann (Kreisförster Forstkreis Jura, Amt für Wald) schloss die Begrüssung mit Informationen zu den vier Gruppen ab.

- Gruppe Trockenheitsschäden, Balz Recher (Revierförster Forstrevier Riedbach):
Hier wurde die Vorbeugung thematisiert. Anhand verschiedener dürre Bäume stellte Balz Recher die Frage in den Raum, wie bei Trockenheitsschäden gehandelt werden soll / kann. Wie wird der Baumbestand kontrolliert? Welche Massnahmen werden wann und wo durchgeführt insbesondere um die Sicherheit der Erholungssuchenden zu gewährleisten? Und wie funktioniert die Zusammenarbeit mit den Einwohnergemeinden und Waldeigentümer/-innen? Er berichtete von seinen Erfahrungen und seinem Umgang mit Trockenheitsschäden im Wald. Ergänzend zur Diskussion wurde in einem Mäppli das Merkblatt für Einwohnergemeinden und Waldeigentümer/-innen zum Umgang mit Schäden im Wald ausgeteilt.
- Gruppe Schadorganismen, Tamara Herzig (Waldschutz/Waldgesundheit, Amt für Wald):
Tamara Herzig informierte über die die aktuelle Lage zum Thema Waldschadorganismen. Dabei stellte sie den Teilnehmenden mit Anschauungsmaterial die 10 prioritärsten Arten im Kanton vor und erläuterte die Aufgaben und die Arbeit des Kantons (Monitoring, Notfall etc.). Zudem zeigte Tamara Herzig auf, wann der Kanton für Schadorganismen zuständig ist (bei waldfährdenden Organismen) und wann die Einwohnergemeinden zuständig sind (bei gesundheitsgefährdenden Organismen).
- Gruppe Sturmereignisse, Manuel Schnellmann (Kreisförster, Amt für Wald):
Hier wurde die Bewältigung eines Sturmereignisses thematisiert. Dazu wurde der Standardablauf für die Bewältigung von Sturm-, Schneedruck- und Eisregenereignissen, den alle Teilnehmenden im Mäppli erhalten haben, durchgegangen und Erfahrungen aus früheren Sturmereignissen diskutiert.
- Gruppe Waldbrandgefahr/Waldbrand, Isabelle Glanzmann (nateco AG), Manuel Spinnler (BGV), Hanspeter Mundwyler, Christian Zwygart und Nadine Hofacker (Stützpunktfeuerwehr Sissach):
Isabelle Glanzmann führte anhand der Vorbeugung und den damit verbundenen Aufgaben für die Einwohnergemeinden resp. die Forstbetriebe (z.B. Signalisation Feuerverbot) in das Thema Waldbrand-/gefahr ein. Danach übernahmen die Feuerwehrfachleute und stellten anhand der Waldbrandmodule eindrücklich ihre Arbeit bei der Bekämpfung eines Waldbrandes vor.

Der Anlass war sehr gut organisiert, abwechslungsreich und alle konnten Fragen stellen, welche durch die Experten:innen vor Ort beantwortet wurden.

Anschliessend fand ein lockerer Austausch mit einem Apéro&Häppchen vor dem Blockhaus statt.

Hier finden Sie wichtige Informationen rund um das Management von Schadereignissen im Wald (u.a. das aktuelle Waldschadenhandbuch): <https://www.baselland.ch/politik-und-behorden/direktionen/volkswirtschafts-und-gesundheitsdirektion/amt-fur-wald/wald/wald-und-klimawandel/umgang-mit-waldschaeden>

Mit bestem Dank an alle Organisatoren:innen und Besucher:innen dieses überaus wichtigen Anlasses,

Bettina Jost-Rossi
Gemeinderätin Seltisberg

Isabelle Glanzmann
Nateco AG



Freiwillig
engagiert.
Und Sie?

Es gibt zahlreiche Möglichkeiten, sich freiwillig zu engagieren. Mit Ihrem Einsatz können Sie viel bewirken!

**Unterstützen Sie Menschen im Baselbiet, die Hilfe benötigen.
Informieren Sie sich unverbindlich bei uns.**

Wir begleiten Sie während der Einsatzdauer und bieten Weiterbildungen an. Wir freuen uns auf Sie!

Rotes Kreuz Baselland
Telefon 061 905 82 00
freiwillige@srk-baselland.ch
www.srk-baselland.ch

Schweizerisches Rotes Kreuz
Kanton Baselland



Welcome zum
Jubiläumskonzert
mit CD Taufe



**Filet
of Soul**
www.filetofoul.ch

Eintritt

Konzert

Abendkasse
und Barbetrieb

Special Guests

Vorverkauf

im Saal Bruder Klaus Liestal,
Rheinstrasse 20b
am Samstag, 3. Dezember

Fr. 25.-, Nummerierte Plätze

20 Uhr

ab 18.30 Uhr
mit einfacher Verpflegung

Andrei Jchtchenko (Akkordeon)
Thomas Weiss (Rhythmics)
Hansi Rudin (Clar und Sax)
Kevin Müri (CD-Pate)

ab Samstag, 5. November 2022
Vinothek und Geschenkhäus paf.ch
GmbH, Liestal, Rathausstrasse 35
(Eingang Rosengasse)

061 922 03 19 / info@paf.ch
Sa. 9 Uhr-16 Uhr



Stephan's

GartenParadies GmbH

Gartenunterhalt | Naturnahe Gartengestaltung

➤ Förderung Biodiversität

➤ Naturnahe Umgestaltung

➤ Gartenunterhalt

➤ Anpflanzung

➤ Rückschnitt

➤ und vieles mehr...



Stephan Ankli, 079 848 53 54

Lindenrainstrasse 17, 4206 Seewen

www.stephansgartenparadies.ch

Domesticus
Services

Domesticus Services Cacciatori

Liestalerstrasse 4

CH-4411 Seltisberg

Mobile: 078 748 05 95

peppe.cacciatori@domesticus.ch

Computer + technischer Support Seltisberg

- Computer und Netzwerklösungen KMU oder Privat
- Fernwartung und Problemlösung
- Occasionsgeräte / Beratung Aufrüstung PCs/Notebooks
- Beratung IT, Kommunikations- und Heimgeräte
- Beratung TV -Radio/DAB, Einrichtung
- Beratung Heim-Automatisation
- Beratung Internet oder E-Mail

<http://www.domesticus.ch/domesticus-it.services>

Telefon +41 78 748 05 95

Weihnachtskonzert

Regionale Musikschule Liestal



Samstag, 17. Dezember 2022, 17 Uhr

Stadtkirche Liestal

Eintritt frei, Kollekte

 **spinner bau ag**
Die Kundenmaurer

 +41 61 911 95 22

 mail@spinner-bau.ch

 www.spinner-bau.ch



- > Beratung und Planung
- > Neu- und Umbauten
- > Reparaturen und Renovationen
- > Kundenmaurer / Kundengipser
- > Plattenleger- und Natursteinarbeiten
- > Fassaden, Verputz- und Dämmungen

- > Betonsanierungen- und Bohrungen
- > Kanalisationssanierungen
- > Steinmauern aus Natur- und Kunststein
- > Wasserschäden
- > Asbest-Analysen- und Sanierungen
- > ökologisches Bauen

Gartenarbeit ist unsere Leidenschaft.



Ulrich Briggen Gartenservice AG
Oberbiel 38 · 4418 Reigoldswil
Telefon 061 941 17 89
Telefax 061 941 23 26
info@briggen-gartenservice.ch
www.briggen-gartenservice.ch

praxis balance

Jeannine Schneider
dipl. Masseurin & Schmerztherapeutin

Klassische & Medizinische
Massage
Schmerztherapie Emmett
Rückentherapie
Fussreflexzonenmassage

Bölchenstrasse 16
4411 Seltisberg
Tel.: 061 903 08 50
www.praxis-balance.ch

Was versteht man
unter mobilem
Zahlungsverkehr?

Die Bank, die direkt
vor Ihre Haustüre fährt.

Fahrplan Lupsingen
Mittwoch 13.00 – 14.15 Uhr
Haltestelle Gemeindeverwaltung

Unsere Dienstleistungen finden Sie unter:
blkb.ch/mobilebank

Wir freuen uns auf Ihren Besuch.
Telefon 061 925 94 94

 **BLKB**
Was morgen zählt

Wer unterstützt Sie im gewohnten Umfeld?

Wir bringen medizinische Kompetenz direkt
ins Haus.



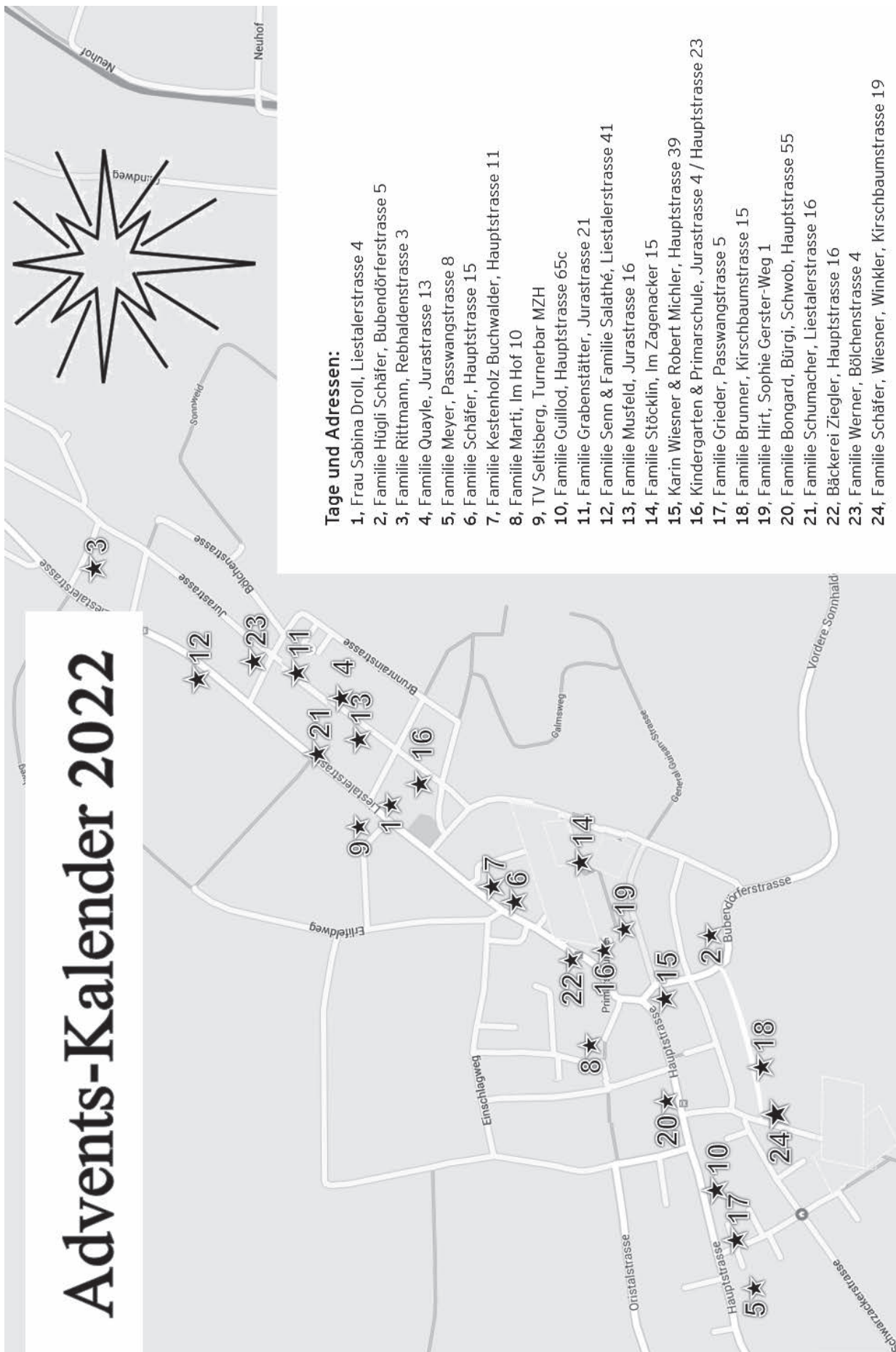
SPITEX
das Original

Spitex Regio Liestal
www.spitex-regio-liestal.ch
Telefon 061 926 60 90

Überall für alle
SPITEX
Regio Liestal

Adventskalender 2022

Advents-Kalender 2022



Datum / Zeit der Beleuchtung: Startdatum bis 31.12.2022, von 17:00 bis 21:00 Uhr